

# แผนพัฒนาท้องถิ่น

(พ.ศ. ๒๕๖๖ - ๒๕๗๐)

(แก้ไข ครั้งที่ ๒ ปีงบประมาณ พ.ศ. ๒๕๖๖)



ของ

เทศบาลตำบลเวียง

อำเภอเวียงแสน จังหวัดเชียงราย



ส่วนที่ ๒  
ยุทธศาสตร์ของ  
องค์กรปกครองส่วนท้องถิ่น



## ๑. ความสัมพันธ์ระหว่างแผนพัฒนาระดับมหภาค

### ๑.๑ แผนยุทธศาสตร์ชาติ ๒๐ ปี



#### วิสัยทัศน์

“ประเทศไทยมีความมั่นคง มั่งคั่ง ยั่งยืน เป็นประเทศที่พัฒนาแล้ว ด้วยการพัฒนาตามหลักปรัชญาของเศรษฐกิจพอเพียง”



#### คติพจน์ประจำชาติ

“มั่นคง มั่งคั่ง ยั่งยืน”



### ยุทธศาสตร์ที่ ๑

### ด้านความมั่นคง

- ❖ เสริมสร้างความมั่นคงของสถาบันหลักและการปกครองระบอบประชาธิปไตย อันมีพระมหากษัตริย์ทรงเป็นประมุข
- ❖ ปฏิรูปกลไกการบริหารประเทศและพัฒนาความมั่นคงทางการเมือง ขจัด คอร์รัปชัน สร้างความเชื่อมั่นในกระบวนการยุติธรรม
- ❖ การรักษาความมั่นคงภายในและความสงบเรียบร้อยภายใน ตลอดจนการบริหาร จัดการความมั่นคงชายแดนและชายฝั่งทะเล
- ❖ การพัฒนาระบบ กลไก มาตรการและความร่วมมือระหว่างประเทศทุกระดับ และรักษาคุณภาพความสัมพันธ์กับประเทศมหาอำนาจ เพื่อป้องกันและแก้ไข ปัญหาความมั่นคงรูปแบบใหม่
- ❖ การพัฒนาเสริมสร้างศักยภาพการป้องกันประเทศ การรักษาความสงบ เรียบร้อยภายในประเทศ สร้างความร่วมมือกับประเทศเพื่อนบ้านและมิตร ประเทศ
- ❖ การพัฒนาระบบการเตรียมพร้อมแห่งชาติและระบบบริหารจัดการภัยพิบัติ รักษาความมั่นคงของฐานทรัพยากรธรรมชาติ สิ่งแวดล้อม
- ❖ การปรับกระบวนการทำงานของกลไกที่เกี่ยวข้องจากแนวตั้งสู่แนวระนาบมากขึ้น

### ยุทธศาสตร์ที่ ๒

### ด้านการสร้างความสามารถในการแข่งขัน

- ❖ การพัฒนาสมรรถนะทางเศรษฐกิจส่งเสริมการค้าการลงทุน พัฒนาสู่ชาติการค้า
- ❖ การพัฒนาภาคการผลิตและบริการ เสริมสร้างฐานการผลิตเข้มแข็งยั่งยืน และ ส่งเสริมเกษตรกรรายย่อยสู่เกษตรยั่งยืนเป็นมิตรกับสิ่งแวดล้อม
- ❖ การพัฒนาผู้ประกอบการและเศรษฐกิจชุมชน พัฒนาทักษะผู้ประกอบการ ยกกระดับผลิตภาพแรงงานและพัฒนา SMEs สู่สากล ๒๘
- ❖ การพัฒนาพื้นที่เศรษฐกิจพิเศษและเมือง พัฒนาเขตเศรษฐกิจพิเศษชายแดน และพัฒนาระบบเมืองศูนย์กลางความเจริญ
- ❖ การลงทุนพัฒนาโครงสร้างพื้นฐาน ด้านการขนส่ง ความมั่นคงและพลังงาน ระบบเทคโนโลยีสารสนเทศ และการวิจัยและพัฒนา
- ❖ การเชื่อมโยงกับภูมิภาคและเศรษฐกิจโลก สร้างความเป็นหุ้นส่วนการพัฒนา กับ นานาประเทศ ส่งเสริมให้ไทยเป็นฐานของการประกอบ ธุรกิจ ฯลฯ

### ยุทธศาสตร์ที่ ๓

### ด้านการพัฒนาและเสริมสร้างศักยภาพคน

- ❖ พัฒนาศักยภาพคนตลอดช่วงชีวิต
- ❖ การยกระดับการศึกษาและการเรียนรู้ให้มีคุณภาพเท่าเทียมและทั่วถึง
- ❖ ปลุกฝังระเบียบวินัย คุณธรรม จริยธรรม ค่านิยมที่พึงประสงค์
- ❖ การสร้างเสริมให้คนมีสุขภาวะที่ดี
- ❖ การสร้างความอยู่ดีมีสุขของครอบครัวไทย

### ยุทธศาสตร์ที่ ๔

### ด้านการสร้างโอกาสความเสมอภาคและเท่าเทียมกันทางสังคม

- ❖ สร้างความมั่นคงและการลดความเหลื่อมล้ำทางเศรษฐกิจและสังคม
- ❖ พัฒนาระบบบริการและระบบบริหารจัดการสุขภาพ
- ❖ มีสภาพแวดล้อมและนวัตกรรมที่เอื้อต่อการดำรงชีวิตในสังคมสูงวัย
- ❖ สร้างความเข้มแข็งของสถาบันทางสังคม ทูตทางวัฒนธรรมและความเข้มแข็ง ของชุมชน
- ❖ พัฒนาการสื่อสารมวลชนให้เป็นกลไกในการสนับสนุนการพัฒนา

### ยุทธศาสตร์ที่ ๕

### ด้านการสร้างการเติบโตบนคุณภาพชีวิตที่เป็นมิตรกับสิ่งแวดล้อม

- ❖ จัดระบบอนุรักษ์ ฟื้นฟูและป้องกันการทำลายทรัพยากรธรรมชาติ
- ❖ วางระบบบริหารจัดการน้ำให้มีประสิทธิภาพทั้ง ๒๕ กลุ่มน้ำ เน้นการปรับระบบ การบริหารจัดการ อุตสาหกรรมอย่างบูรณาการ
- ❖ การพัฒนาและใช้พลังงานที่เป็นมิตรกับสิ่งแวดล้อม
- ❖ การพัฒนาเมืองอุตสาหกรรมเชิงนิเวศและเมืองที่เป็นมิตรกับสิ่งแวดล้อม
- ❖ การร่วมลดปัญหาโลกร้อนและปรับตัวให้พร้อมกับการเปลี่ยนแปลงสภาพ ภูมิอากาศ
- ❖ การใช้เครื่องมือทางเศรษฐศาสตร์และนโยบายการคลังเพื่อสิ่งแวดล้อม

### ยุทธศาสตร์ที่ ๖

### ด้านการปรับสมดุลและพัฒนาระบบการบริหารจัดการภาครัฐ

- ❖ การปรับปรุงโครงสร้าง บทบาท ภารกิจของหน่วยงานภาครัฐ ให้มีขนาดที่เหมาะสม
- ❖ การวางระบบบริหารราชการแบบบูรณาการ
- ❖ การพัฒนาระบบบริหารจัดการกำลังคนและพัฒนาบุคลากรภาครัฐ
- ❖ การต่อต้านการทุจริตและประพฤติมิชอบ
- ❖ การปรับปรุงกฎหมายและระเบียบต่าง ๆ
- ❖ ให้ทันสมัย เป็นธรรมและเป็นสากล
- ❖ พัฒนาระบบการให้บริการประชาชนของหน่วยงานภาครัฐ
- ❖ ปรับปรุงการบริหารจัดการรายได้และรายจ่ายของภาครัฐ

## ๑.๒ แผนพัฒนาเศรษฐกิจและสังคมแห่งชาติ ฉบับที่ ๑๓



**แผนพัฒนาเศรษฐกิจและสังคมแห่งชาติ ฉบับที่ ๑๓** และเป้าหมายการพัฒนาที่ยั่งยืน (Sustainable Development Goals : SDGs) รวมทั้งการปรับโครงสร้างประเทศไทยไปสู่ประเทศไทย ๔.๐ ตลอดจนจนประเด็นการปฏิรูปประเทศ นอกจากนั้นได้ให้ความสำคัญกับการมีส่วนร่วมของภาคีการพัฒนาทุกภาคส่วน เพื่อร่วมกันกำหนดวิสัยทัศน์และทิศทางการพัฒนาประเทศ รวมทั้งร่วมจัดทำรายละเอียดยุทธศาสตร์ของแผนฯ เพื่อมุ่งสู่ "ความมั่นคง มั่งคั่ง และยั่งยืน"

ยุทธศาสตร์การพัฒนาประเทศ แผนพัฒนาฯ ฉบับที่ ๑๓ ได้กำหนดยุทธศาสตร์การพัฒนาประเทศไว้ทั้งหมด ๑๓ ยุทธศาสตร์ โดยมียุทธศาสตร์ตามกรอบยุทธศาสตร์ชาติ ๒๐ ปี ดังนี้

### หมวดหมายที่ ๑ **สินค้าเกษตรและเกษตรแปรรูปมูลค่าสูง**

- ❖ การประยุกต์ใช้เทคโนโลยีและนวัตกรรมแบบมุ่งเป้า เพื่อให้เกิดการยกระดับกระบวนการผลิตและสร้างมูลค่าเพิ่ม
- ❖ การส่งเสริมการผลิตและการขยายตัวของตลาดสินค้าเกษตรและผลิตภัณฑ์เกษตรแปรรูปที่มีมูลค่าเพิ่มสูง
- ❖ การขยายผลรูปแบบเกษตรยั่งยืนที่เป็นมิตรกับสิ่งแวดล้อมและมีมูลค่าเพิ่มสูงจากแบบอย่างความสำเร็จในประเทศ
- ❖ การพัฒนาระบบบริหารจัดการน้ำ เพื่อการเกษตรให้มีความสมดุลระหว่างอุปสงค์และอุปทานรวมทั้งการใช้น้ำซ้ำ
- ❖ การส่งเสริมให้เอกชนลงทุนพัฒนาตลาดกลางและตลาดออนไลน์สินค้าเกษตร รวมถึงสินค้ากลุ่มปศุสัตว์และประมง
- ❖ การสนับสนุนระบบประกันภัยและรับรองคุณภาพมาตรฐานสินค้าเกษตรและสินค้าเกษตรแปรรูปที่เกษตรกรเข้าถึงได้

- ❖ การพัฒนาประสิทธิภาพการบริหารจัดการฟาร์มและกิจกรรมหลังการเก็บเกี่ยว เพื่อลดต้นทุน และเพิ่มมูลค่าผลผลิตของเกษตรกร
- ❖ การส่งเสริมให้เกษตรกรมีที่ดิน ทากินและรักษาพื้นที่เกษตรกรรมที่เหมาะสมไว้เป็นฐานการผลิต การเกษตร
- ❖ การพัฒนาฐานข้อมูลและคลังข้อมูลที่เกี่ยวข้องกับการเกษตร รวมทั้งผลักดันให้มีการใช้ข้อมูล อย่างมีประสิทธิภาพ
- ❖ การพัฒนาให้เกิดระบบการบริหารจัดการเพื่อความมั่นคงทางด้านอาหาร
- ❖ การยกระดับขีดความสามารถของเกษตรกรและสถาบันเกษตรกร
- ❖ การพัฒนากลไกเพื่อเชื่อมโยงภาคีต่าง ๆ ทั้งภาคเอกชน ส่วนราชการ กลุ่มเกษตรกร และ นักวิชาการในพื้นที่ ในการเป็นหุ้นส่วนทางเศรษฐกิจในการพัฒนาภาคเกษตรตลอดห่วงโซ่อุปทาน

## หมวดหมู่ที่ ๒

## การท่องเที่ยวที่เน้นคุณภาพและความยั่งยืน

- ❖ การส่งเสริมการพัฒนากิจกรรม สินค้า และบริการ การท่องเที่ยวมูลค่าเพิ่มสูง
- ❖ การส่งเสริมการพัฒนาและยกระดับการท่องเที่ยวที่มีศักยภาพรองรับนักท่องเที่ยวทั่วไป
- ❖ การยกระดับบริการและการบริหารจัดการการท่องเที่ยวให้ได้มาตรฐานเป็นที่ยอมรับของตลาดสากล
- ❖ การสนับสนุนการพัฒนาทักษะและศักยภาพของบุคลากรในภาคการท่องเที่ยว
- ❖ การปรับปรุงกฎหมาย/กฎระเบียบ และขั้นตอนที่ล่าสมัยและเป็นอุปสรรคต่อการทำธุรกิจ และการขอใบอนุญาตของผู้ประกอบการรายย่อย
- ❖ การพัฒนาระบบข้อมูลการท่องเที่ยวให้เป็นระบบการท่องเที่ยวอัจฉริยะ ที่นักท่องเที่ยว ผู้ประกอบการ และภาครัฐ สามารถเข้าถึงและใช้ประโยชน์ได้ง่าย

## หมวดหมู่ที่ ๓

## ฐานการผลิตยานยนต์ไฟฟ้าที่สำคัญของโลก

- ❖ การส่งเสริมให้ผู้ใช้ยานยนต์ในภาคส่วนต่าง ๆ ปรับเปลี่ยนมาใช้ยานยนต์ไฟฟ้าเพิ่มมากขึ้น
- ❖ การสนับสนุนให้เกิดการขยายตัวของตลาดส่งออกยานยนต์ไฟฟ้า
- ❖ การกำหนดเป้าหมาย/แผน และดำเนินการเปลี่ยนผ่านอุตสาหกรรมยานยนต์เดิมไปสู่ยานยนต์ไฟฟ้า อย่างเป็นระบบชัดเจนตลอดห่วงโซ่อุปทาน ในระยะ ๕ ปี
- ❖ การยกระดับขีดความสามารถของผู้ประกอบการไทยในการลงทุนผลิตยานยนต์ไฟฟ้า แบตเตอรี่ และชิ้นส่วนสำคัญ
- ❖ มาตรการสำหรับกลุ่มผู้ได้รับผลกระทบ
- ❖ การวิจัยพัฒนาเทคโนโลยีและนวัตกรรมที่เกี่ยวข้องกับยานยนต์ไฟฟ้าและยานยนต์ไร้คนขับ
- ❖ โครงสร้างพื้นฐานด้านพลังงานที่มีความพร้อมรองรับปริมาณการใช้งานยานยนต์ไฟฟ้า ในอนาคตได้อย่างเหมาะสมและเพียงพอ
- ❖ การปรับปรุงและจัดทำกฎระเบียบที่เกี่ยวข้องให้เอื้อกับการเติบโตของอุตสาหกรรมยานยนต์ไฟฟ้า และให้ความสำคัญกับการบูรณาการการทำงานร่วมกันระหว่างรัฐและเอกชน



- ❖ การผลิตและพัฒนาทักษะแรงงานให้สอดคล้องกับความต้องการของอุตสาหกรรมยานยนต์ไฟฟ้า มาตรฐานด้านคุณสมบัติและความปลอดภัย
- ❖ การสนับสนุนเงินทุนให้กับผู้ประกอบการที่ลงทุนในอุตสาหกรรมยานยนต์พลังงานสะอาด

#### หมวดหมู่ที่ ๔

#### การเติบโตที่เป็นมิตรกับสิ่งแวดล้อมเพื่อการพัฒนาอย่างยั่งยืน

- ❖ การส่งเสริมบริการทางการแพทย์ที่มีศักยภาพในการสร้างมูลค่าทางเศรษฐกิจ
- ❖ การผลักดันให้ประเทศไทยเป็นศูนย์กลางบริการเพื่อส่งเสริมสุขภาพระดับโลก
- ❖ การสร้างมูลค่าเพิ่มให้อุตสาหกรรมทางการแพทย์และสุขภาพ
- ❖ การสร้างเสริมขีดความสามารถทางวิชาการด้านการศึกษา วิจัย และเทคโนโลยีทางการแพทย์
- ❖ การบริหารจัดการระบบบริการสุขภาพบนพื้นฐานความสมดุลทางเศรษฐกิจและสุขภาพของคนไทย
- ❖ การยกระดับศักยภาพระบบบริหารจัดการภาวะฉุกเฉินด้านสาธารณสุขเพื่อลดผลกระทบต่อ บริการทางเศรษฐกิจและสุขภาพ

#### หมวดหมู่ที่ ๕

#### ประตูกำหนดการลงทุนและยุทธศาสตร์ทางโลจิสติกส์ที่สำคัญของภูมิภาค

- ❖ การสร้างจุดยืนของไทยภายใต้บริบทโลกใหม่
- ❖ การพัฒนาโครงสร้างพื้นฐานและปัจจัยสนับสนุนเพื่อเป็นประตูกำหนดการลงทุนและ ฐานเศรษฐกิจสำคัญของภูมิภาค
- ❖ การผลักดันการลงทุนเพื่อปรับโครงสร้างอุตสาหกรรมเป้าหมายสู่ไทยแลนด์ ๔.๐

#### หมวดหมู่ที่ ๖

#### เป็นศูนย์กลางอุตสาหกรรมอิเล็กทรอนิกส์อัจฉริยะและอุตสาหกรรม ดิจิทัลของอาเซียน

- ❖ การขับเคลื่อนสังคมและเศรษฐกิจไทยด้วยดิจิทัล
- ❖ การพัฒนาต่อยอดฐานอุตสาหกรรมไฟฟ้าและอิเล็กทรอนิกส์
- ❖ อุตสาหกรรมดิจิทัลในประเทศที่สามารถแข่งขันได้
- ❖ การพัฒนาระบบนิเวศเพื่อสนับสนุนการพัฒนาอุตสาหกรรมอิเล็กทรอนิกส์อัจฉริยะ อุตสาหกรรม และบริการดิจิทัล

## หมวดหมู่ที่ ๗

### วิสาหกิจขนาดกลางและขนาดย่อมที่เข้มแข็ง มีศักยภาพสูงและสามารถแข่งขันได้

- ❖ การพัฒนาระบบนิเวศให้เอื้ออำนวยต่อการทำธุรกิจและการยกระดับความสามารถในการแข่งขันของวิสาหกิจขนาดกลางและขนาดย่อม
- ❖ การพัฒนาแพลตฟอร์มเชื่อมโยงฐานข้อมูลวิสาหกิจขนาดกลางและขนาดย่อม และส่งเสริมให้วิสาหกิจขนาดกลางและขนาดย่อมเข้าสู่ระบบ
- ❖ จัดให้มีกลไกทางการเงินที่เหมาะสมกับลักษณะเฉพาะของวิสาหกิจขนาดกลางและขนาดย่อม เพื่อให้วิสาหกิจขนาดกลางและขนาดย่อมทุกกลุ่มสามารถเข้าถึงแหล่งทุนได้อย่างทั่วถึง
- ❖ การส่งเสริมการพัฒนา วิสาหกิจขนาดกลางและขนาดย่อม ให้เป็นผู้ประกอบการในยุคดิจิทัล
- ❖ การยกระดับประสิทธิภาพกระบวนการส่งเสริมวิสาหกิจขนาดกลางและขนาดย่อมของภาครัฐ
- ❖ การพัฒนาระบบนิเวศให้เอื้อต่อการสร้างธุรกิจสตาร์ทอัพ และผู้ประกอบการที่ขับเคลื่อนด้วยนวัตกรรม รวมทั้งให้เข้าถึงแหล่งเงินทุนที่เหมาะสม และเชื่อมโยงเข้าสู่เครือข่ายระดับโลก และยกระดับสู่ตลาดต่างประเทศ
- ❖ การส่งเสริมวิสาหกิจเพื่อสังคมให้มีศักยภาพการดำเนินการในเชิงธุรกิจ

## หมวดหมู่ที่ ๘

### มีพื้นที่และเมืองอัจฉริยะที่น่าอยู่ ปลอดภัย เดิมโตได้อย่างยั่งยืน

- ❖ การสร้างความเข้มแข็งเศรษฐกิจฐานราก
- ❖ การส่งเสริมกลไกความร่วมมือภาครัฐ เอกชน ประชาชน และประชาสังคมเพื่อการพัฒนาพื้นที่และเมือง
- ❖ การสร้างความพร้อมด้านโครงสร้างพื้นฐาน โลจิสติกส์ และดิจิทัลรองรับพื้นที่เศรษฐกิจหลักและเมือง
- ❖ การเสริมสร้างความเข้มแข็งในการบริหารจัดการพื้นที่และเมือง

## หมวดหมู่ที่ ๙

### มีความยากจนข้ามรุ่นลดลง และมีความคุ้มครองทางสังคมที่เพียงพอเหมาะสม

- ❖ การแก้ปัญหาความยากจนข้ามรุ่นแบบมุ่งเป้าให้ครัวเรือนหลุดพ้นความยากจนอย่างยั่งยืน
- ❖ การสร้างโอกาสที่เสมอภาคแก่เด็กจากครัวเรือนยากจนข้ามรุ่น
- ❖ การยกระดับความคุ้มครองทางสังคมสำหรับคนทุกช่วงวัย
- ❖ การพัฒนาระบบความคุ้มครองทางสังคมให้มีประสิทธิภาพ
- ❖ การบูรณาการฐานข้อมูลเพื่อลดความยากจนข้ามรุ่นและจัดความคุ้มครองทางสังคม



## หมวดหมู่ที่ ๑๐

## เศรษฐกิจหมุนเวียนและสังคมคาร์บอนต่ำ

- ❖ การพัฒนาอุตสาหกรรมและบริการตามหลักเศรษฐกิจหมุนเวียนและสังคมคาร์บอนต่ำ
- ❖ การสร้างรายได้สุทธิให้ชุมชน ท้องถิ่น และเกษตรกร จากเศรษฐกิจหมุนเวียนและสังคมคาร์บอนต่ำ
- ❖ การฟื้นฟูทรัพยากรธรรมชาติและเพิ่มประสิทธิภาพการใช้ทรัพยากรอย่างชาญฉลาดบนหลักปรัชญาของเศรษฐกิจพอเพียง
- ❖ การพัฒนาเทคโนโลยี นวัตกรรมและกลไกสนับสนุนเศรษฐกิจหมุนเวียนและสังคมคาร์บอนต่ำ
- ❖ การปรับพฤติกรรมทางเศรษฐกิจและการด ารงชีพเข้าสู่วิถีชีวิตใหม่อย่างยั่งยืน

## หมวดหมู่ที่ ๑๑

## สามารถลดความเสี่ยงและผลกระทบจากภัยธรรมชาติและ การเปลี่ยนแปลงสภาพภูมิอากาศ

- ❖ การป้องกันและลดผลกระทบจากภัยธรรมชาติและ การเปลี่ยนแปลงสภาพภูมิอากาศในพื้นที่สำคัญ
- ❖ การพัฒนาและเพิ่มศักยภาพประชาชนและชุมชน ในการรับมือกับภัยธรรมชาติและ การเปลี่ยนแปลงสภาพภูมิอากาศ
- ❖ การใช้วิทยาศาสตร์และเทคโนโลยีในการบริหารจัดการความเสี่ยงจากภัยธรรมชาติและ การเปลี่ยนแปลงสภาพภูมิอากาศ
- ❖ การอนุรักษ์ฟื้นฟูทรัพยากรธรรมชาติระบบนิเวศเพื่อป้องกันและลดผลกระทบจากภัยธรรมชาติและ การเปลี่ยนแปลงสภาพภูมิอากาศ
- ❖ การส่งเสริมความร่วมมือกับต่างประเทศเพื่อบริหารจัดการ และลดความเสี่ยงจากภัยธรรมชาติและ การเปลี่ยนแปลงสภาพภูมิอากาศ

## หมวดหมู่ที่ ๑๒

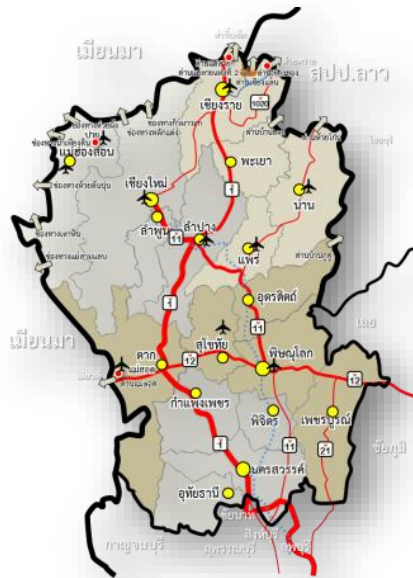
## กำลังคนสมรรถนะสูง มุ่งเรียนรู้อย่างต่อเนื่อง ตอบโจทย์การพัฒนาแห่งอนาคต

- ❖ คนไทยทุกช่วงวัยได้รับการพัฒนาในทุกมิติ
- ❖ การพัฒนากำลังคนสมรรถนะสูง
- ❖ ส่งเสริมการเรียนรู้ตลอดชีวิต

- ❖ การพัฒนาคุณภาพการให้บริการภาครัฐที่ตอบโจทย์ สะดวก และประหยัด
- ❖ การปรับเปลี่ยนการบริหารจัดการและโครงสร้างของภาครัฐให้ยืดหยุ่น เชื่อมโยง เปิดกว้าง และมีประสิทธิภาพเพื่อรองรับการเปลี่ยนแปลงที่เอื้อต่อการพัฒนาประเทศ
- ❖ การปรับเปลี่ยนภาครัฐเป็นรัฐบาลดิจิทัลที่ใช้ข้อมูลในการบริหารจัดการเพื่อการพัฒนาประเทศ
- ❖ ส่งเสริมการลงทุนไทยในต่างประเทศ (Outward investment) ของผู้ประกอบการไทย

### ๑.๓ แผนพัฒนาภาค/แผนพัฒนากลุ่มจังหวัด/แผนพัฒนาจังหวัด

#### ๑.๓.๑ แผนพัฒนาภาคเหนือ พ.ศ.๒๕๖๖ - ๒๕๗๐



#### เป้าหมายการพัฒนา (Goal)

“ฐานเศรษฐกิจสร้างสรรค์ของประเทศ” ตามแนวคิด เศรษฐกิจ สร้างสรรค์

สานสัมพันธ์ระหว่างพื้นที่ สุขภาวะดี วิถีชีวิตยั่งยืน”

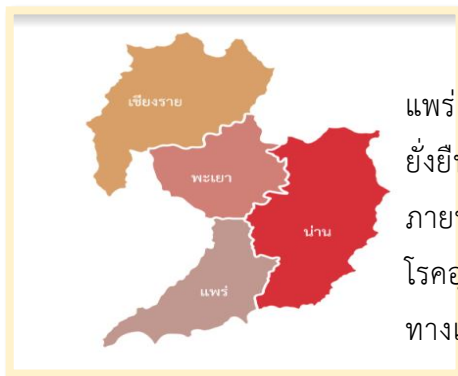
*แนวทางการพัฒนา ๑ Creative : พัฒนาเศรษฐกิจสร้างสรรค์มูลค่าสูง โดยการสร้างระบบนิเวศ เมือง และ พื้นที่สร้างสรรค์ ตลอดจนสามารถพัฒนาสู่การเป็นสินค้าและบริการสร้างสรรค์*

แนวทางการพัฒนาที่ ๒ Connect : สร้างโอกาสในการเชื่อมโยงเศรษฐกิจภายในประเทศและกับอนุภูมิภาค ทั้ง ในส่วนของระเบียงเศรษฐกิจพิเศษ เขตเศรษฐกิจพิเศษชายแดน เมืองสร้างสรรค์ และกลุ่มผู้คนสร้างสรรค์

แนวทางการพัฒนาที่ ๓ Clean : พัฒนาตามแนววิถีใหม่ (New Normal) บนฐานการเติบโตอย่างยั่งยืน ของการ อนุรักษ์สิ่งแวดล้อม การดูแลความสะอาดของเมือง และการใช้พลังงานสะอาด

แนวทางการพัฒนาที่ ๔ Care : ให้ความสำคัญอย่างต่อเนื่องกับการดูแลผู้สูงอายุและผู้ด้อยโอกาสในสังคมและพัฒนาศักยภาพแรงงาน

### ๑.๓.๒ แผนพัฒนากลุ่มจังหวัดภาคเหนือตอนบน ๒ พ.ศ.๒๕๖๖ – ๒๕๗๐



กลุ่มจังหวัดภาคเหนือตอนบน 2 (เชียงใหม่ – พะเยา – แพร่ – น่าน) ได้กำหนดเป้าหมาย การพัฒนา เพื่อให้เกิดความยั่งยืนในพื้นที่ ภายใต้สถานการณ์ที่เปลี่ยนแปลงทั้งภายในและภายนอกประเทศ ที่มีความแปรผันสูง อาทิเช่น การระบาดของโรคอุบัติใหม่ สถานการณ์ด้านเศรษฐกิจที่ฝกผัน ความก้าวหน้าทางเทคโนโลยีสถานการณ์ด้านสังคมที่เปลี่ยนแปลงไปอย่างรวดเร็ว รวมไปถึงการเปลี่ยนแปลง สภาพภูมิอากาศ เป็นต้น โดยมุ่งเน้นการพัฒนาในพื้นที่กลุ่มจังหวัดภาคเหนือตอนบน 2

อยู่บนพื้นฐาน การได้รับประโยชน์ร่วมกันของจังหวัดภายในกลุ่มจังหวัด และดำเนินการภายใต้แนวความคิดการพัฒนา ภาคเหนือที่มุ่งไปสู่การเป็น “ฐานเศรษฐกิจสร้างสรรค์ของประเทศ” ที่สานสัมพันธ์ระหว่างพื้นที่สุขภาพดี วิถีชีวิตยั่งยืน นำไปสู่การกำหนดเป้าหมายการพัฒนากลุ่มจังหวัดภาคเหนือตอนบน 2 ที่ว่า “ภายในปี 2570 กลุ่มจังหวัดภาคเหนือตอนบน 2 จะเป็นเมืองน่าอยู่อย่างยั่งยืน ” เพื่อนำไปสู่การมีเศรษฐกิจที่ดี ประชาชนในพื้นที่มีรายได้เลี้ยงตนเองได้อย่างทั่วถึง ประชาชนมีสุขภาพดี และมีสิ่งแวดล้อมที่ดี โดยการขับเคลื่อนการกำหนดเป้าหมาย และแนวทางการพัฒนากลุ่มจังหวัดภาคเหนือตอนบน 2 ดังกล่าว มาจากกระบวนการมีส่วนร่วมจากทุกภาคส่วนในภาคีเครือข่ายภาครัฐ ภาคเอกชน ภาคประชาสังคม สถาบันการศึกษา และองค์กรปกครองส่วนท้องถิ่น ขับเคลื่อนในเชิงเครือข่ายร่วมบูรณาการเพื่อให้เป้าหมายการพัฒนาสัมฤทธิ์ผล



## เป้าหมายการพัฒนา (Goal)

"ภายในปี ๒๕๗๐ กลุ่มจังหวัดภาคเหนือตอนบน ๒

จะเป็นเมืองน่าอยู่ที่ยั่งยืน"



## ตัวชี้วัดความสำเร็จตามเป้าหมายพัฒนากลุ่มจังหวัด

- ❖ อัตราการขยายตัวของดัชนีทางเศรษฐกิจของกลุ่มจังหวัดภาคเหนือตอนบน ๒
- ❖ สัดส่วนคนอายุยืน ๘๐ ปี ขึ้นไปต่อจำนวนประชากรในกลุ่มจังหวัดภาคเหนือตอนบน ๒
- ❖ พื้นที่สีเขียวในกลุ่มจังหวัดภาคเหนือตอนบน ๒

สามารถเชื่อมโยงกับยุทธศาสตร์ต่างๆ ของประเทศ โดยแบ่งออกออกเป็นแผนระดับที่ ๑ ยุทธศาสตร์ชาติ ๒๐ ปี (พ.ศ. ๒๕๖๑ - ๒๕๘๐) แผนระดับที่ ๒ แผนปฏิรูปประเทศ นโยบายความมั่นคงแห่งชาติ แผนแม่บทภายใต้ยุทธศาสตร์ชาติ และแผนพัฒนาเศรษฐกิจ และสังคมแห่งชาติฉบับที่ ๑๓ และแผนระดับที่ ๓ ได้แก่ นโยบายรัฐบาล และแผนพัฒนาภาคเหนือ ซึ่งแผนต่าง ๆ มีรายละเอียดดังนี้



กลุ่มจังหวัดภาคเหนือตอนบน ๒ มีประเด็นการพัฒนาของกลุ่มจังหวัด ดังนี้

### ประเด็นการพัฒนาที่ ๑

พัฒนาเป็นฐานเศรษฐกิจสร้างสรรค์มูลค่าสูง

### ประเด็นการพัฒนาที่ ๒

ส่งเสริมและพัฒนาสุขภาวะวิถีใหม่สู่ความยั่งยืน (New Normal to Sustainable)

### ประเด็นการพัฒนาที่ ๓

อนุรักษ์ทรัพยากรธรรมชาติและพัฒนาขีดความสามารถในการรับมือสาธารณภัย

## ๑.๓.๓ แผนพัฒนาจังหวัดเชียงราย พ.ศ.๒๕๖๖-๒๕๗๐



### วิสัยทัศน์ (Vision)

“เชียงรายเมืองท่องเที่ยวสร้างสรรค์ แห่งความสุข สะอาด ปลอดภัย น่ายล”



### เป้าหมายการพัฒนา (Goal)

- ❖ การพัฒนาเศรษฐกิจสร้างสรรค์ : เพื่อสร้างการเจริญเติบโตทางเศรษฐกิจโดยเน้นการ พัฒนาการท่องเที่ยวเชิงคุณค่าและยั่งยืน การค้า การลงทุนและบริการโลจิสติกส์เชิงสร้างสรรค์ และการส่งเสริมนวัตกรรมสินค้าเกษตรมูลค่าสูงโดยดำรงฐานวัฒนธรรมล้านนาและสมดุลของทรัพยากรธรรมชาติและสิ่งแวดล้อม
- ❖ การพัฒนาสิ่งแวดล้อมสร้างสรรค์ : เพื่อสร้างสมดุลของระบบนิเวศและสนับสนุนการเติบโตอย่างยั่งยืนบนสังคมเศรษฐกิจสร้างสรรค์เพื่อรับรองการพัฒนาเมืองให้น่าอยู่ที่เป็นมิตรต่อสิ่งแวดล้อม
- ❖ การพัฒนาสังคมสร้างสรรค์ : เพื่อยกระดับคุณภาพชีวิต ลดความเหลื่อมล้ำในสังคม ส่งเสริมการเรียนรู้ตลอดชีวิตสำหรับคนทุกช่วงวัย และเสริมสร้างความปลอดภัยและความมั่นคงในชีวิตทรัพย์สิน ของประชาชนเพื่อนำไปสู่สังคมสร้างสรรค์ จากเป้าหมายการพัฒนาของจังหวัดที่กำหนดขึ้น สามารถแบ่งประเด็นการพัฒนาดังนี้ แบ่งออกเป็น



### ประเด็นการพัฒนาจังหวัดเชียงราย (Strategic Issue)

#### ยุทธศาสตร์ที่ ๑

การสร้างมูลค่าเพิ่มด้านการท่องเที่ยวสร้างสรรค์โดยดำรงฐานวัฒนธรรมล้านนา

- ❖ การเพิ่มจำนวนแหล่งท่องเที่ยวเชิงสร้างสรรค์
- ❖ การเพิ่มจำนวนของกิจกรรมที่ส่งเสริมการท่องเที่ยวเชิงสร้างสรรค์เพิ่มขึ้น
- ❖ การเพิ่มจำนวนของสถานประกอบการด้านการท่องเที่ยวได้รับมาตรฐาน SHA

#### ยุทธศาสตร์ที่ ๒

การส่งเสริมการผลิตและพัฒนานวัตกรรมเพื่อยกระดับสินค้าเกษตรเชิงสร้างสรรค์ ภายใต้แนวทางการพัฒนาที่ยั่งยืน

- ❖ การเพิ่มสัดส่วนสินค้าเกษตรที่ได้คุณภาพ มาตรฐานสากลและเป็นมิตรกับสิ่งแวดล้อม
- ❖ การเพิ่มจำนวนนวัตกรรมสินค้าเกษตรเชิงสร้างสรรค์
- ❖ การส่งเสริมและยกระดับผลิตภัณฑ์ชา กาแฟและสมุนไพรสู่เกษตรมูลค่าสูงเชิงสร้างสรรค์

### ยุทธศาสตร์ที่ ๓

การพัฒนาเศรษฐกิจสร้างสรรค์ด้านการค้า การลงทุน การบริการ และ โลจิสติกส์

- ❖ การส่งเสริมการเพิ่มจำนวนผู้ประกอบการ:/SMEเศรษฐกิจสร้างสรรค์
- ❖ การเพิ่มกิจกรรมในการส่งเสริม พัฒนาและเตรียมความพร้อมผู้ประกอบการภายใต้บริบทที่เปลี่ยนแปลง
- ❖ การสนับสนุนสภาพแวดล้อมและระบบโลจิสติกส์ที่รองรับด้านการค้า การลงทุน การบริการ

### ยุทธศาสตร์ที่ ๔

การจัดการทรัพยากรธรรมชาติและสิ่งแวดล้อมให้ดำรงความสมบูรณ์และยั่งยืน

- ❖ การเพิ่มจำนวนพื้นที่สีเขียว
- ❖ การเพิ่มประสิทธิภาพการบริหารจัดการทรัพยากรน้ำ/หมอกควันไฟป่า

### ยุทธศาสตร์ที่ ๕

การพัฒนาคุณภาพชีวิต ทรัพยากรมนุษย์และความมั่นคงเพื่อส่งเสริมสังคม สร้างสรรค์

- ❖ การส่งเสริมการเรียนรู้ตลอดชีวิต ทุกช่วงวัย
- ❖ ส่งเสริมการพัฒนาเมืองให้เป็นมิตรกับผู้สูงอายุ
- ❖ พัฒนาฝีมือแรงงาน ส่งเสริมอาชีพเพื่อการลดความเหลื่อมล้ำและคนจนข้ามรุ่นลดลง
- ❖ การลดอุบัติเหตุ/ภัยพิบัติ/ปลอดภัยเสพติด



## ๑.๔ ยุทธศาสตร์การพัฒนาขององค์กรปกครองส่วนท้องถิ่นในเขตจังหวัดเชียงราย



### วิสัยทัศน์ (VISION)

“เชียงรายเมืองท่องเที่ยวสร้างสรรค์ วิถีถิ่นร่วมสมัย สิ่งแวดล้อมสมดุล มุ่งสู่ความยั่งยืน”

ยุทธศาสตร์การพัฒนาขององค์กรปกครองส่วนท้องถิ่นในเขตจังหวัดเชียงราย (พ.ศ. ๒๕๖๖ - ๒๕๗๐) ประกอบด้วย ๖ ด้าน ดังนี้

#### ยุทธศาสตร์ที่ ๑

การสร้างมูลค่าเพิ่มด้านการท่องเที่ยวสร้างสรรค์โดยดำรงฐานวัฒนธรรมล้านนา

- กลยุทธ์ที่ ๑.๑ ส่งเสริม สนับสนุน พัฒนาแหล่งท่องเที่ยว สินค้าและบริการให้ได้มาตรฐานสากล ในการจัดกิจกรรมท่องเที่ยวทุกรูปแบบ
- กลยุทธ์ที่ ๑.๒ ปรับปรุงแหล่งท่องเที่ยว แหล่งพักผ่อนหย่อนใจ สวนสาธารณะ บุรีณะพื้่นฟู โบราณสถาน ค้นหาแหล่งท่องเที่ยวหรือแหล่งพักผ่อนหย่อนใจแห่งใหม่ และสร้างอัตลักษณ์ดึงดูดความสนใจของนักท่องเที่ยว
- กลยุทธ์ที่ ๑.๓ จัดให้มีระบบรักษาความสงบเรียบร้อย การอำนวยความสะดวก และความปลอดภัยในแหล่งท่องเที่ยว
- กลยุทธ์ที่ ๑.๔ การพัฒนาบุคลากรด้านการท่องเที่ยวและสนับสนุนการมีส่วนร่วมของประชาชน ในการพัฒนาพื้นที่
- กลยุทธ์ที่ ๑.๕ นำเทคโนโลยีและระบบสารสนเทศมาใช้ในการพัฒนาสื่อประชาสัมพันธ์เพื่อสร้างความเชื่อมโยงแหล่งท่องเที่ยวในพื้นที่จังหวัดเชียงราย

#### ยุทธศาสตร์ที่ ๒

การส่งเสริมการผลิตและพัฒนานวัตกรรมเพื่อยกระดับสินค้าเกษตรเชิงสร้างสรรค์ภายใต้แนวทางการพัฒนาที่ยั่งยืน

- กลยุทธ์ที่ ๒.๑ ส่งเสริมและยกระดับสินค้าทางการเกษตร เพื่อป้อนสู่ทางภูมิศาสตร์ของจังหวัดเชียงราย
- กลยุทธ์ที่ ๒.๒ ส่งเสริมและสนับสนุนสินค้าทางการเกษตรและผลิตภัณฑ์ชุมชนท้องถิ่นให้เกิดความหลากหลาย เพื่อกระตุ้นเศรษฐกิจฐานราก
- กลยุทธ์ที่ ๒.๓ ส่งเสริมกระบวนการแปรรูปสินค้าทางการเกษตรและยกระดับการผลิตสินค้าชุมชนแบบครบวงจรให้ได้มาตรฐานสากล โดยบูรณาการร่วมกับหน่วยงานที่เกี่ยวข้อง
- กลยุทธ์ที่ ๒.๔ เป็นศูนย์กลางการเชื่อมโยงสินค้าทางการเกษตรและผลิตภัณฑ์ชุมชนในจังหวัดเชียงราย
- กลยุทธ์ที่ ๒.๕ ใช้เทคโนโลยีและระบบสารสนเทศเป็นช่องทางในการพัฒนาการผลิต การจำหน่าย การกระจายสินค้าทางการเกษตรและผลิตภัณฑ์ชุมชนท้องถิ่น

### ยุทธศาสตร์ที่ ๓

การพัฒนาเศรษฐกิจสร้างสรรค์ด้านการค้า การลงทุน การบริการ และ โลจิสติกส์

- กลยุทธ์ที่ ๓.๑ พัฒนาระบบโลจิสติกส์ระหว่างประเทศให้ได้มาตรฐานสากล
- กลยุทธ์ที่ ๓.๒ พัฒนาระบบโครงสร้างพื้นฐาน เพื่อรองรับการค้า การลงทุน การบริการในอนาคต
- กลยุทธ์ที่ ๓.๓ ส่งเสริมและพัฒนากิจการขับเคลื่อนเศรษฐกิจชายแดนเชื่อมโยงระเบียงเศรษฐกิจภาคเหนือและอนุภูมิภาคลุ่มน้ำโขง
- กลยุทธ์ที่ ๓.๔ ส่งเสริมพัฒนาและเตรียมความพร้อมผู้ประกอบการภายในบริบทที่เปลี่ยนแปลง

### ยุทธศาสตร์ที่ ๔

การจัดการทรัพยากรธรรมชาติและสิ่งแวดล้อมให้ดำรงความสมบูรณ์และยั่งยืน

- กลยุทธ์ที่ ๔.๑ เพิ่มประสิทธิภาพบริหารจัดการทรัพยากรน้ำ ขยะมูลฝอย หมอกควันไฟป่า และมลภาวะแบบบูรณาการ
- กลยุทธ์ที่ ๔.๒ ส่งเสริมและพัฒนากิจการอนุรักษ์ทรัพยากรธรรมชาติและสิ่งแวดล้อม
- กลยุทธ์ที่ ๔.๓ ส่งเสริมและพัฒนากิจการใช้พลังงานทางเลือกและพลังงานทดแทน
- กลยุทธ์ที่ ๔.๔ เพิ่มจำนวนพื้นที่สีเขียว ปลูกป่าชุมชน และรักษาระบบนิเวศน์ให้เกิดความสมดุล

### ยุทธศาสตร์ที่ ๕

การพัฒนาคุณภาพชีวิต ทรัพยากรมนุษย์และความมั่นคงเพื่อส่งเสริมสังคมสร้างสรรค์

- กลยุทธ์ที่ ๕.๑ ส่งเสริมและพัฒนากิจการศึกษาระบบ นอกระบบ และการศึกษาตามอัธยาศัย ให้ได้มาตรฐานการศึกษา
- กลยุทธ์ที่ ๕.๒ ส่งเสริมและพัฒนากิจการการศึกษาโรงเรียนประชาคมอาเซียนในเขต พัฒนาเศรษฐกิจ ชายแดน
- กลยุทธ์ที่ ๕.๓ เสริมสร้าง พัฒนา และส่งเสริมเครือข่ายการศึกษาในท้องถิ่นแบบบูรณาการ
- กลยุทธ์ที่ ๕.๔ ส่งเสริมและพัฒนากิจการศึกษาดูงานอาชีพและรายได้
- กลยุทธ์ที่ ๕.๕ การจัดการศึกษาแบบมีส่วนร่วมทุกภาคส่วนในท้องถิ่น
- กลยุทธ์ที่ ๕.๖ พัฒนากิจการชีวิตเด็ก เยาวชน สตรี ผู้สูงอายุ ผู้พิการ และผู้ด้อยโอกาส
- กลยุทธ์ที่ ๕.๗ ส่งเสริมและพัฒนากิจการอาชีพให้กับประชาชน ผู้สูงอายุ ผู้พิการ และผู้ด้อยโอกาส
- กลยุทธ์ที่ ๕.๘ ส่งเสริม อนุรักษ์ และเผยแพร่ศิลปะ วัฒนธรรม ประเพณี ภูมิปัญญาท้องถิ่นและวิถีถิ่นร่วมสมัย
- กลยุทธ์ที่ ๕.๙ ส่งเสริมพัฒนาศูนย์สุขภาพชุมชนในท้องถิ่น
- กลยุทธ์ที่ ๕.๑๐ ส่งเสริมการป้องกัน ควบคุม แก้ไขปัญหาภัยพิบัติทางธรรมชาติ
- กลยุทธ์ที่ ๕.๑๑ รมรงค์ส่งเสริมให้มีการลดอุบัติเหตุและอุบัติภัยในท้องถิ่น
- กลยุทธ์ที่ ๕.๑๒ ส่งเสริมและสนับสนุนการพัฒนาระบบบริการสาธารณสุขในท้องถิ่น
- กลยุทธ์ที่ ๕.๑๓ การป้องกันและแก้ไขปัญหายาเสพติด



## ๒. ยุทธศาสตร์ของเทศบาลตำบลเวียง



### ๒.๑ วิสัยทัศน์

“องค์กรโปร่งใส ประชาชนร่วมใจ ชุมชนเข้มแข็ง  
เป็นศูนย์กลางการท่องเที่ยวและวัฒนธรรม เชื่อมโยงการค้าสี่แผ่นดิน”



### ๒.๒ ยุทธศาสตร์

เทศบาลตำบลเวียง มียุทธศาสตร์การพัฒนา ดังนี้

#### ยุทธศาสตร์ที่ ๑

การพัฒนาระบบคมนาคมและขนส่ง โครงสร้างพื้นฐานภายในท้องถิ่น

#### ยุทธศาสตร์ที่ ๒

การพัฒนาด้านเศรษฐกิจและการท่องเที่ยว

#### ยุทธศาสตร์ที่ ๓

การพัฒนาด้านการศึกษาและการสาธารณสุข

#### ยุทธศาสตร์ที่ ๔

การพัฒนาคุณภาพชีวิตและการป้องกันบรรเทาสาธารณภัย

#### ยุทธศาสตร์ที่ ๕

การพัฒนาด้านทรัพยากรธรรมชาติและสิ่งแวดล้อมให้ดำรงอย่างสมบูรณ์และยั่งยืน

#### ยุทธศาสตร์ที่ ๖

การพัฒนาด้านการเมืองการบริหาร



## ๒.๓ เป้าประสงค์

- ❖ ระบบคมนาคมขนส่ง ระบบสาธารณสุขปโภค สาธารณูปการได้มาตรฐานทั่วถึง
- ❖ พัฒนาคุณภาพชีวิตของประชาชนมีอาชีพและมีรายได้พอเพียงสามารถพึ่งพาตนเองได้
- ❖ พัฒนาคุณภาพชีวิตของประชาชนยกระดับการศึกษาทั้งในระบบและนอกระบบ การศึกษาตามอัธยาศัย ประชาชนมีสุขภาพดี สามารถดูแลตัวเองได้อย่างเหมาะสมและได้รับบริการสาธารณสุข อย่างทั่วถึง
- ❖ ประชาชนมีความปลอดภัยในชีวิตและทรัพย์สินและอยู่ร่วมกันอย่างสันติสุข
- ❖ อนุรักษ์ทรัพยากรธรรมชาติและสิ่งแวดล้อมเกิดความสมบูรณ์ น่าอยู่และยั่งยืน
- ❖ ประชาชนมีส่วนร่วมในกิจกรรมทางการเมือง และมีการบริหารจัดการตามหลัก ธรรมาภิบาล มีความโปร่งใส สามารถตรวจสอบได้



## ๒.๔ ตัวชี้วัด

- ❖ มีระบบคมนาคมขนส่ง ระบบสาธารณสุขปโภค สาธารณูปการได้มาตรฐาน
- ❖ ประชาชนมีรายได้เฉลี่ยไม่น้อยกว่าคนละบาท/ปี มีแหล่งท่องเที่ยวเพิ่มมากขึ้น ร้อยละ ของแหล่งท่องเที่ยวที่เพิ่มมากขึ้น
- ❖ ร้อยละของหน่วยการศึกษาของเทศบาลตำบลเวียงจัดการศึกษาได้อย่างมีคุณภาพ ร้อยละของประชาชนในเขตเทศบาลตำบลเวียงเวียงเข้ารับการรักษายาบาลลดลง
- ❖ ประชาชนมีความปลอดภัยในชีวิตและทรัพย์สิน สถิติการเกิดเหตุร้ายในเขตเทศบาล ตำบลเวียงลดลงร้อยละของหมู่บ้าน
- ❖ เพิ่มพื้นที่สีเขียว ร้อยละความพึงพอใจของประชาชน
- ❖ ร้อยละความพึงพอใจของประชาชนในการมีส่วนร่วมดำเนินงานของเทศบาลตำบลเวียง การผ่านเกณฑ์การบริหารจัดการตามหลักธรรมาภิบาล



## ๒.๕ ค่าเป้าหมาย

### ยุทธศาสตร์ที่ ๑ การพัฒนาด้านโครงสร้างพื้นฐาน

- ❖ ระบบคมนาคม และขนส่ง โครงสร้างพื้นฐาน สะพาน ทางระบายน้ำ ได้มาตรฐานเพิ่มขึ้น
- ❖ มีไฟฟ้าใช้ครบทุกครัวเรือน
- ❖ มีอาคาร/ศาลาที่ได้มาตรฐาน
- ❖ จำนวนเครื่องหมายบังคับ, สัญญาณครบถ้วนเครื่องขยายเสียงหอกกระจายข่าวเพิ่มขึ้น

### ยุทธศาสตร์ที่ ๒ การพัฒนาด้านเศรษฐกิจและการท่องเที่ยว

- ❖ ประชาชนในพื้นที่มีอาชีพและรายได้เพิ่มขึ้นเพิ่มศักยภาพแหล่งท่องเที่ยว และพัฒนาแหล่งท่องเที่ยวให้มีมาตรฐาน

### ยุทธศาสตร์ที่ ๓ การพัฒนาด้านการศึกษาและการสาธารณสุข

- ❖ เด็ก และเยาวชนได้รับการศึกษาอย่างทั่วถึง อนุรักษ์ ศิลปวัฒนธรรม ภูมิปัญญาท้องถิ่น
- ❖ พัฒนาสื่อการเรียนการสอน เพิ่มเทคโนโลยีสมัยใหม่และมีมาตรฐาน

### ยุทธศาสตร์ที่ ๔ การพัฒนาคุณภาพชีวิตและการป้องกันบรรเทาสาธารณภัย

- ❖ เด็ก เยาวชน และประชาชน มีคุณภาพชีวิตที่ดีอย่างทั่วถึง ประชาชนมีความปลอดภัยในชีวิตและทรัพย์สิน มีสถานที่พักผ่อนของชุมชน ป้องกันและแก้ไขปัญหาเสพติดในชุมชนอย่างเป็นรูปธรรม

### ยุทธศาสตร์ที่ ๕ การพัฒนาด้านทรัพยากรธรรมชาติและสิ่งแวดล้อมให้ดำรงอย่างสมบูรณ์และยั่งยืน

- ❖ บำรุง รักษา สิ่งแวดล้อม แหล่งน้ำ ป่าไม้ ในชุมชน พัฒนาแหล่งน้ำให้เพียงพอต่อการอุปโภค – บริโภค ประชาชนได้รับประโยชน์

### ยุทธศาสตร์ที่ ๖ การพัฒนาด้านการเมืองการบริหาร

- ❖ พัฒนาบุคลากร พัฒนาเครื่องมือ เครื่องใช้ เพื่อเพิ่มประสิทธิภาพในการบริการประชาชน
- ❖ พัฒนาการจัดเก็บรายได้ ส่งเสริมประชาธิปไตย ประชาชนได้รับประโยชน์



## ๒.๖ กลยุทธ์

### ยุทธศาสตร์ที่ ๑ การพัฒนาด้านโครงสร้างพื้นฐาน

- ❖ พัฒนาสาธารณูปโภค และสาธารณูปการ
- ❖ จัดให้มีระบบการจราจรและการขนส่งที่สะดวกและปลอดภัย

### ยุทธศาสตร์ที่ ๒ การพัฒนาด้านเศรษฐกิจและการท่องเที่ยว

- ❖ สนับสนุนและส่งเสริมอาชีพให้กับชุมชน
- ❖ ส่งเสริมสนับสนุนประชาชนในการจัดตั้งพัฒนากองทุนชุมชนตามแนวทางเศรษฐกิจพอเพียง
- ❖ พัฒนาแหล่งท่องเที่ยว

### ยุทธศาสตร์ที่ ๓ การพัฒนาด้านการศึกษาและการสาธารณสุข

- ❖ ส่งเสริมและพัฒนาการศึกษาทั้งในและนอกระบบ
- ❖ ทำนุ บำรุงศาสนา พิธีกรรมวัฒนธรรมประเพณี และค่านิยมล้านนา
- ❖ สร้างจิตสำนึกด้านคุณธรรม จริยธรรม
- ❖ ส่งเสริมสุขภาพ
- ❖ พัฒนาคุณภาพบริการสาธารณสุข
- ❖ พัฒนาการป้องกันและควบคุมโรค
- ❖ พัฒนาการคุ้มครองผู้บริโภค

### ยุทธศาสตร์ที่ ๔ การพัฒนาคุณภาพชีวิตและการป้องกันบรรเทาสาธารณภัย

- ❖ ป้องกันและแก้ไขปัญหาอาชญากรรม
- ❖ เสริมสร้างความปลอดภัยในชีวิตและทรัพย์สิน
- ❖ สนับสนุนให้มีการจัดตั้งชุมชนและส่งเสริมให้องค์กรชุมชนเข้มแข็ง

### ยุทธศาสตร์ที่ ๕ การพัฒนาด้านทรัพยากรธรรมชาติและสิ่งแวดล้อมให้ดำรงอย่างสมบูรณ์และยั่งยืน

- ❖ พัฒนาการใช้ที่ดินให้เกิดประโยชน์และเหมาะสมกับสภาพแวดล้อม
- ❖ พัฒนาเมืองน่าอยู่
- ❖ ปลูกป่าเพิ่มพื้นที่สีเขียว
- ❖ บริหารจัดการทรัพยากรธรรมชาติและสิ่งแวดล้อม

### ยุทธศาสตร์ที่ ๖ การพัฒนาด้านการเมืองการบริหาร

- ❖ ส่งเสริมความรู้ ความสนใจในกิจการท้องถิ่น
- ❖ พัฒนาและส่งเสริมศักยภาพการปฏิบัติงานขององค์กร
- ❖ พัฒนาและปรับปรุงรายได้ของเทศบาลตำบลเวียง
- ❖ พัฒนาระบบบริการและบริหารจัดการภาครัฐ





## ๒.๗ จุดยืนทางยุทธศาสตร์

จุดยืนทางยุทธศาสตร์ (Positioning) ของเทศบาลตำบลเวียง





## ๒.๘ ความเชื่อมโยงของยุทธศาสตร์ในภาพรวม

### ยุทธศาสตร์ที่ ๑

### การพัฒนาด้านโครงสร้างพื้นฐาน

**พันธกิจ :** สร้างระบบการคมนาคมขนส่ง ระบบสาธารณูปโภค สาธารณูปการที่ได้มาตรฐานและทั่วถึง

**เป้าประสงค์ :** ระบบการคมนาคมขนส่ง ระบบสาธารณูปโภค สาธารณูปการที่ได้มาตรฐานและทั่วถึง

**ตัวชี้วัดระดับเป้าประสงค์ :** มีระบบคมนาคมขนส่ง ระบบสาธารณูปโภค สาธารณูปการได้มาตรฐาน

### กลยุทธ์/แนวทางการพัฒนา และตัวชี้วัดระดับกลยุทธ์

กลยุทธ์/แนวทางการพัฒนา	ตัวชี้วัดระดับกลยุทธ์
๑. พัฒนาสาธารณูปโภค และสาธารณูปการ	- ร้อยละความพึงพอใจของประชาชนต่อการพัฒนาโครงสร้างพื้นฐานในแต่ละด้าน
๒. จัดให้มีระบบการจราจรและการขนส่งที่สะดวกและปลอดภัย	- ร้อยละของถนน ทางเท้า ระบบระบายน้ำได้มาตรฐานทางหลวงชนบท - ร้อยละของครัวเรือนที่มีไฟฟ้าใช้และน้ำประปาใช้เพิ่มขึ้น - ร้อยละความพึงพอใจต่อการจัดระบบจราจรในเขตเทศบาลตำบลเวียง

### หน่วยงานรับผิดชอบหลัก :

กองช่าง

### ความเชื่อมโยง :

**ยุทธศาสตร์จังหวัด :** ยุทธศาสตร์ที่ ๓ การพัฒนาเศรษฐกิจสร้างสรรค์ด้านการค้า การลงทุน การบริการและโลจิสติกส์

### ยุทธศาสตร์การพัฒนากองศกรปกครองส่วนท้องถิ่นในจังหวัด :

ยุทธศาสตร์ที่ ๓ การพัฒนาเศรษฐกิจสร้างสรรค์ด้านการค้า การลงทุน การบริการและโลจิสติกส์

**พันธกิจ :** ๑. ส่งเสริมและพัฒนาศักยภาพของชุมชนในการพึ่งตนเองและมีส่วนร่วมในการพัฒนาเมือง  
๒. ส่งเสริมการประกอบอาชีพและกระจายรายได้ให้แก่ชุมชน

**เป้าประสงค์ :** พัฒนาคคุณภาพชีวิตของประชาชนมีอาชีพและมีรายได้พอเพียงสามารถพึ่งพาตนเองได้

**ตัวชี้วัดระดับเป้าประสงค์ :** ๑. ประชาชนมีรายได้เฉลี่ยไม่น้อยกว่าคนละบาท/ปี  
๒. มีแหล่งท่องเที่ยวเพิ่มมากขึ้น ร้อยละของแหล่งท่องเที่ยวที่เพิ่มมากขึ้น

#### กลยุทธ์/แนวทางการพัฒนา และตัวชี้วัดระดับกลยุทธ์

กลยุทธ์/แนวทางการพัฒนา	ตัวชี้วัดระดับกลยุทธ์
๑. สนับสนุนและส่งเสริมอาชีพให้กับชุมชน	- จำนวนกิจกรรม/โครงการที่ประชาชนมีส่วนร่วมในการดำเนินงาน
๒. ส่งเสริมสนับสนุนประชาชนในการจัดตั้งพัฒนา กองทุนชุมชนตามแนวทางเศรษฐกิจพอเพียง	- จำนวนกิจกรรม/โครงการที่สนับสนุนการดำเนินงานตามแนวทางเศรษฐกิจพอเพียง
๓. พัฒนาแหล่งท่องเที่ยว	- จำนวนร้อยละของแหล่งท่องเที่ยวที่เพิ่มมากขึ้น

**หน่วยงานรับผิดชอบหลัก :**

สำนักปลัด

**ความเชื่อมโยง :**

**ยุทธศาสตร์จังหวัด :** ยุทธศาสตร์ที่ ๑ การสร้างมูลค่าเพิ่มด้านการท่องเที่ยวสร้างสรรค์โดย  
ดำรงฐานวัฒนธรรมล้านนา  
ยุทธศาสตร์ที่ ๒ การส่งเสริมการผลิตและพัฒนานวัตกรรมเพื่อยกระดับ  
สินค้าเกษตรเชิงสร้างสรรค์ภายใต้แนวทางการพัฒนาที่ยั่งยืน

**ยุทธศาสตร์การพัฒนากองคกรปกครองส่วนท้องถิ่นในจังหวัด :**

ยุทธศาสตร์ที่ ๑ การสร้างมูลค่าเพิ่มด้านการท่องเที่ยวสร้างสรรค์โดย  
ดำรงฐานวัฒนธรรมล้านนา  
ยุทธศาสตร์ที่ ๒ การส่งเสริมการผลิตและพัฒนานวัตกรรมเพื่อยกระดับ  
สินค้าเกษตรเชิงสร้างสรรค์ภายใต้แนวทางการพัฒนาที่ยั่งยืน

- พันธกิจ :**
๑. ส่งเสริมให้ประชาชนได้รับการศึกษาที่ดีและมีการเรียนรู้ตลอดชีวิต
  ๒. ส่งเสริมการกีฬาและนันทนาการแก่ประชาชนทุกช่วงวัย
  ๓. ส่งเสริมศาสนา ประเพณี วัฒนธรรมจริยธรรมและคุณธรรมอันดีงามในสังคม
  ๔. ส่งเสริมและพัฒนาด้านสุขภาพิบาลและสาธารณสุข

**เป้าประสงค์ :** พัฒนาคุณภาพชีวิตของประชาชนยกระดับการศึกษาทั้งในระบบและนอกระบบ การศึกษาตามอัธยาศัย ประชาชนมีสุขภาพดี สามารถดูแลตัวเองได้อย่างเหมาะสมและได้รับบริการสาธารณสุขอย่างทั่วถึง

- ตัวชี้วัดระดับเป้าประสงค์ :**
๑. ร้อยละของหน่วยการศึกษาของเทศบาลตำบลเวียงจัดการศึกษาได้อย่างมีคุณภาพ
  ๒. ร้อยละของประชาชนในเขตเทศบาลตำบลเวียงเข้ารับการรักษาพยาบาลลดลง

**กลยุทธ์/แนวทางการพัฒนา และตัวชี้วัดระดับกลยุทธ์**

กลยุทธ์/แนวทางการพัฒนา	ตัวชี้วัดระดับกลยุทธ์
๑. ส่งเสริมและพัฒนาการศึกษาทั้งในและนอกระบบ	- จำนวนกิจกรรม/โครงการที่ส่งเสริมและพัฒนาการจัดการศึกษานอกระบบ - จำนวนกิจกรรม/โครงการด้านศาสนา ประเพณี วัฒนธรรม - จำนวนกิจกรรม/โครงการที่ส่งเสริมการออกกำลังกายและนันทนาการ - ร้อยละความพึงพอใจของผู้รับบริการสาธารณสุข - ร้อยละของผู้ประกอบการที่ผ่านเกณฑ์มาตรฐานตามหลักสุขภาพิบาลเพิ่มขึ้น
๒. ทำนุ บำรุงศาสนา ฟื้นฟูศิลปวัฒนธรรมประเพณี และค่านิยมล้านนา	
๓. สร้างจิตสำนึกด้านคุณธรรม จริยธรรม	
๔. ส่งเสริมสุขภาพ	
๕. พัฒนาคุณภาพบริการสาธารณสุข	
๖. พัฒนาการป้องกันและควบคุมโรค	
๗. พัฒนาการคุ้มครองผู้บริโภค	

**หน่วยงานรับผิดชอบหลัก :**

กองการศึกษา สำนักปลัด

**ความเชื่อมโยง :**

**ยุทธศาสตร์จังหวัด :** ยุทธศาสตร์ที่ ๕ การพัฒนาคุณภาพชีวิต ทรัพยากรมนุษย์และความมั่นคง เพื่อส่งเสริมสังคมสร้างสรรค์

**ยุทธศาสตร์การพัฒนองคกรปกครองส่วนท้องถิ่นในจังหวัด :**

ยุทธศาสตร์ที่ ๕ การพัฒนาคุณภาพชีวิต ทรัพยากรมนุษย์และความมั่นคง เพื่อส่งเสริมสังคมสร้างสรรค์

**พันธกิจ :** ๑. ส่งเสริมและพัฒนาศักยภาพของชุมชนในการพึ่งตนเองและมีส่วนร่วมในการพัฒนาเมือง  
๒. เสริมสร้างความสงบเรียบร้อยและความปลอดภัยในชีวิตและทรัพย์สินของประชาชน

**เป้าประสงค์ :** พัฒนาคุณภาพชีวิตของประชาชน มีความปลอดภัยในชีวิตและทรัพย์สินและอยู่ร่วมกันอย่างสันติสุข

**ตัวชี้วัดระดับเป้าประสงค์ :** สถิติการเกิดเหตุร้ายในเขตเทศบาลตำบลเวียงลดลงร้อยละของหมู่บ้าน

**กลยุทธ์/แนวทางการพัฒนา และตัวชี้วัดระดับกลยุทธ์**

กลยุทธ์/แนวทางการพัฒนา	ตัวชี้วัดระดับกลยุทธ์
๑. ป้องกันและแก้ไขปัญหาอาชญากรรม ๒. เสริมสร้างความปลอดภัยในชีวิตและทรัพย์สิน ๓. สนับสนุนให้มีการจัดตั้งชุมชนและส่งเสริมให้องค์กรชุมชนเข้มแข็ง	- สถิติการเกิดเหตุร้ายในเขตเทศบาลตำบลเวียงลดลง - จำนวนโครงการ/กิจกรรมที่เสริมสร้างความรู้ในการป้องกันและแก้ไขอาชญากรรม - ร้อยละของผู้ที่เกี่ยวข้องกับยาเสพติดลดลง - จำนวนการรวมกลุ่มของชุมชนเพิ่มขึ้น

**หน่วยงานรับผิดชอบหลัก :**  
สำนักปลัด

**ความเชื่อมโยง :**

**ยุทธศาสตร์จังหวัด :** ยุทธศาสตร์ที่ ๕ การพัฒนาคุณภาพชีวิต ทรัพยากรมนุษย์และความมั่นคง เพื่อส่งเสริมสังคมสร้างสรรค์

**ยุทธศาสตร์การพัฒนาดังกล่าวของส่วนท้องถิ่นในจังหวัด :**

ยุทธศาสตร์ที่ ๕ การพัฒนาคุณภาพชีวิต ทรัพยากรมนุษย์และความมั่นคง เพื่อส่งเสริมสังคมสร้างสรรค์

**พันธกิจ :** ส่งเสริมให้มีการอนุรักษ์ธรรมชาติและสิ่งแวดล้อมพัฒนาสวนสาธารณะและเพิ่มพื้นที่สีเขียวอย่างยั่งยืน

**เป้าประสงค์ :** อนุรักษ์ทรัพยากรธรรมชาติและสิ่งแวดล้อมเกิดความสมบูรณ์ น่ายั่งยืนและยั่งยืน

**ตัวชี้วัดระดับเป้าประสงค์ :** เพิ่มพื้นที่สีเขียว ร้อยละความพึงพอใจของประชาชน

**กลยุทธ์/แนวทางการพัฒนา และตัวชี้วัดระดับกลยุทธ์**

กลยุทธ์/แนวทางการพัฒนา	ตัวชี้วัดระดับกลยุทธ์
๑. พัฒนาการใช้ที่ดินให้เกิดประโยชน์และเหมาะสมกับสภาพแวดล้อม	- ร้อยละความพึงพอใจของประชาชนต่อการพัฒนาที่ดินให้ เกิดประโยชน์เหมาะสมกับสภาพแวดล้อม
๒. พัฒนาเมืองน่าอยู่	- จำนวนของพื้นที่สีเขียวที่เพิ่มขึ้น
๓. ปลูกป่าเพิ่มพื้นที่สีเขียว	- ร้อยละของครัวเรือนที่ได้รับผลกระทบจากน้ำท่วมลดลง
๔. บริหารจัดการทรัพยากรธรรมชาติและสิ่งแวดล้อม	- การผ่านเกณฑ์เมืองน่าอยู่

**หน่วยงานรับผิดชอบหลัก :**

สำนักปลัด กองช่าง

**ความเชื่อมโยง :**

**ยุทธศาสตร์จังหวัด :** ยุทธศาสตร์ที่ ๔ การจัดการทรัพยากรธรรมชาติและสิ่งแวดล้อมให้ดำรงความสมบูรณ์และยั่งยืน

**ยุทธศาสตร์การพัฒนากองครักษ์ปกครองส่วนท้องถิ่นในจังหวัด :**

ยุทธศาสตร์ที่ ๔ การจัดการทรัพยากรธรรมชาติและสิ่งแวดล้อมให้ดำรงความสมบูรณ์และยั่งยืน



**พันธกิจ :** บริหารจัดการโดยยึดหลักธรรมาภิบาล พัฒนาเทคโนโลยีสารสนเทศ เพื่อการบริหารและการบริการที่มีประสิทธิภาพ

**เป้าประสงค์ :** มีการบริหารจัดการตามหลักธรรมาภิบาล มีความโปร่งใส สามารถตรวจสอบได้

**ตัวชี้วัดระดับเป้าประสงค์ :** การผ่านเกณฑ์การบริหารจัดการตามหลักธรรมาภิบาล

**กลยุทธ์/แนวทางการพัฒนา และตัวชี้วัดระดับกลยุทธ์**

กลยุทธ์/แนวทางการพัฒนา	ตัวชี้วัดระดับกลยุทธ์
๑. ส่งเสริมความรู้ ความสนใจในกิจการท้องถิ่น ๒. พัฒนาและส่งเสริมศักยภาพการปฏิบัติงานขององค์กร ๓. พัฒนาและปรับปรุงรายได้ของทต.เวียง ๔. พัฒนาระบบบริการและบริหารจัดการภาครัฐ	<ul style="list-style-type: none"> <li>- ร้อยละความรู้ความเข้าใจของประชาชนต่อการดำเนินงานของทต.เวียงเพิ่มขึ้น</li> <li>- ร้อยละความพึงพอใจของบุคลากรที่ได้รับการพัฒนาและส่งเสริมศักยภาพการปฏิบัติงานเพิ่มขึ้น</li> <li>- จำนวนกิจกรรมที่รณรงค์ให้ประชาชนเสียภาษี</li> <li>- ร้อยละความพึงพอใจของประชาชนต่อการรับบริการด้านต่างๆเพิ่มขึ้น</li> </ul>

**หน่วยงานรับผิดชอบหลัก :**

กองคลัง สำนักปลัด

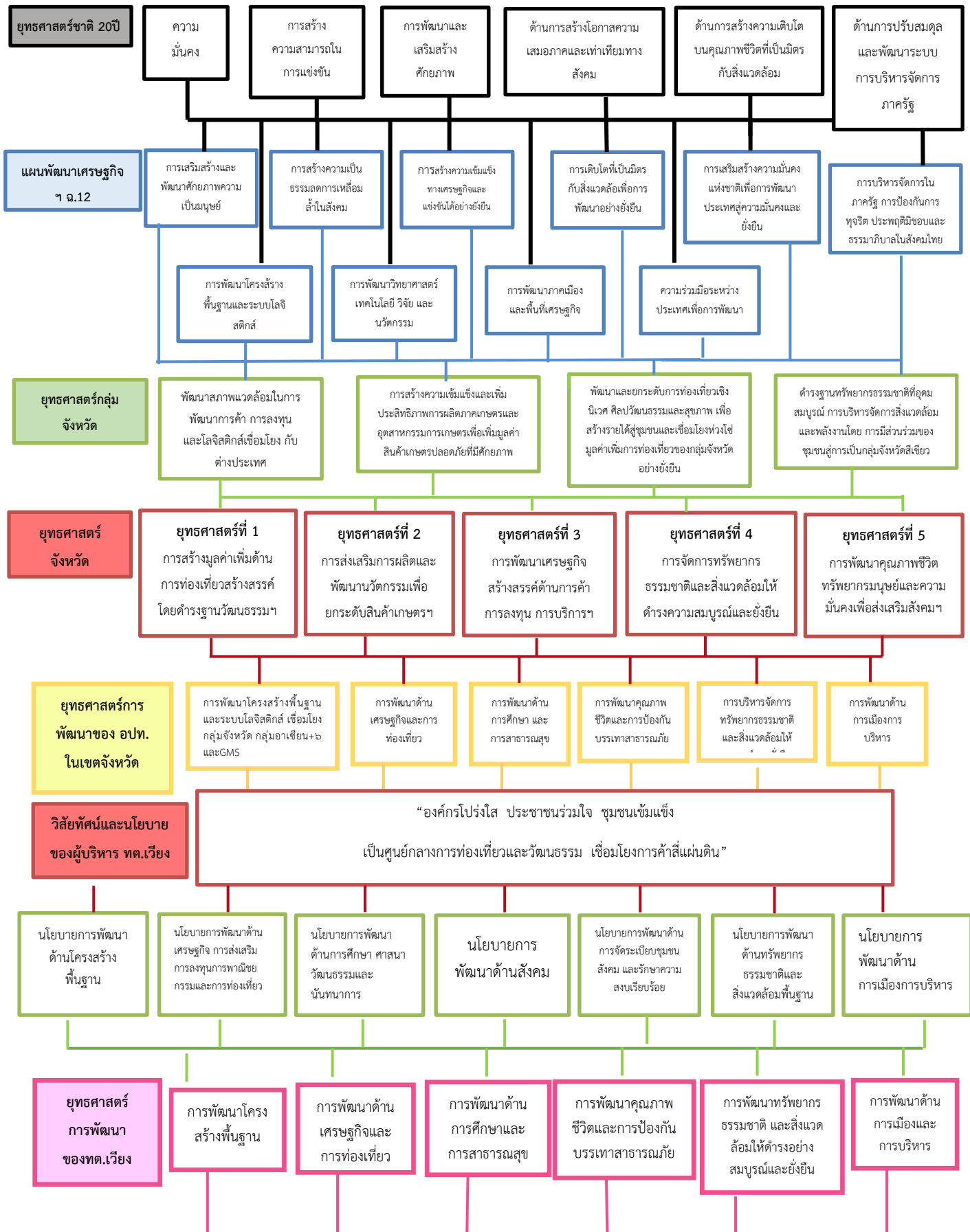
**ความเชื่อมโยง :**

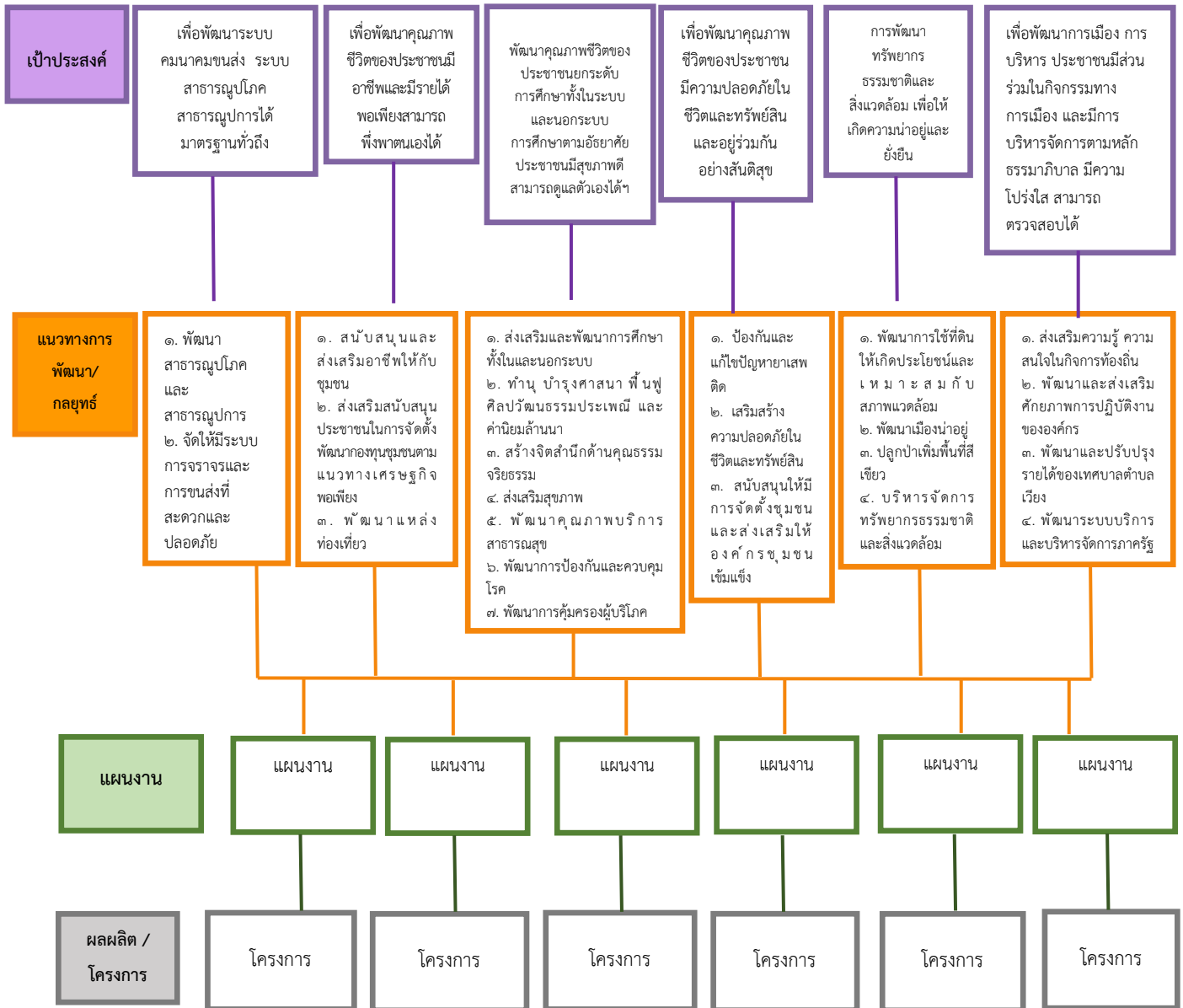
**ยุทธศาสตร์จังหวัด :** ยุทธศาสตร์ที่ ๕ การพัฒนาคุณภาพชีวิต ทรัพยากรมนุษย์และความมั่นคง เพื่อส่งเสริมสังคมสร้างสรรค์

**ยุทธศาสตร์การพัฒนากองครักษ์ปกครองส่วนท้องถิ่นในจังหวัด :**

ยุทธศาสตร์ที่ ๕ การพัฒนาคุณภาพชีวิต ทรัพยากรมนุษย์และความมั่นคง เพื่อส่งเสริมสังคมสร้างสรรค์

โครงสร้างเชื่อมโยงแผนยุทธศาสตร์การพัฒนาของเทศบาลตำบลเวียง (พ.ศ. ๒๕๖๖-๒๕๗๐)







### ๓. การวิเคราะห์เพื่อพัฒนาท้องถิ่น

#### ๓.๑ การวิเคราะห์กรอบการทำยุทธศาสตร์ขององค์กรปกครองส่วนท้องถิ่น

ใช้การวิเคราะห์ SWOT Analysis/Demand (Demand Analysis)/Global Demand และ Trend) ปัจจัยและสถานการณ์การเปลี่ยนแปลงที่มีผลต่อการพัฒนาอย่างน้อยต้องประกอบด้วย การวิเคราะห์ศักยภาพด้านเศรษฐกิจ ด้านสังคม ด้านทรัพยากรธรรมชาติและสิ่งแวดล้อม ด้านการศึกษา ด้านผังเมือง ด้านเทคโนโลยี

##### ๓.๑.๑ การวิเคราะห์ด้านเศรษฐกิจ :

เศรษฐกิจไทยปี ๒๕๖๔ มีแนวโน้มขยายตัวในทิศทางบวกเช่นเดียวกับเศรษฐกิจโลกหลังจากที่ได้รับผลกระทบอย่างหนักจากการแพร่ระบาดของโรค COVID-๑๙ จนทำให้เศรษฐกิจไทยหดตัว (ติดลบ) ๘% เมื่อปี ๒๕๖๓ หดตัวมากที่สุดเป็นอันดับ ๒ ของอาเซียน รองจากฟิลิปปินส์ แต่เศรษฐกิจจะกลับมาขยายตัวอย่างค่อยเป็นค่อยไป และอาจต้องใช้เวลอย่างน้อย ๒ ปีในการฟื้นตัว เนื่องจากไทยต้องพึ่งพาการท่องเที่ยวและการส่งออกในระดับสูง ซึ่งคิดเป็น ๑๖% และ ๗๐% ของ GDP ตามลำดับ นอกจากนี้ คาดว่า การส่งออกและการท่องเที่ยวของไทยจะยังไม่สามารถขยายตัวได้รวดเร็ว เนื่องจากการแพร่ระบาดในหลายประเทศทั่วโลกยังมีแนวโน้มไม่คลี่คลาย และ ยังไม่มีวัคซีนป้องกันโรค อีกทั้งไทยมีแนวโน้มที่จะเปิดรับนักท่องเที่ยวได้อย่างจำกัด และค่อยเป็นค่อยไป เนื่องจากต้องรักษามาตรฐานที่รัดกุมด้านการสาธารณสุข เพื่อป้องกันการแพร่ระบาดระลอกใหม่ และไม่ทำให้ เศรษฐกิจไทยหดตัวรุนแรงหรือร้ายแรงกว่าเมื่อปี ๒๕๖๓

การลงทุนภาครัฐจะเป็นปัจจัยหลักที่จะช่วยขับเคลื่อนเศรษฐกิจไทยในปี ๒๕๖๔ เนื่องจากเศรษฐกิจไทยมีแนวโน้มเผชิญปัจจัยฉุดรั้งการขยายตัวอย่างรอบด้าน ทั้งความเสี่ยงที่อาจเกิดการแพร่ระบาดระลอกใหม่ ภัยธรรมชาติ และความขัดแย้งทางการเมืองภายใน ซึ่งหากยืดเยื้อจะกระทบต่อความเชื่อมั่นของนักลงทุน และอาจทำให้เกิดภาวะเงินไหลออกจากไทยอย่างต่อเนื่อง ทั้งจากตลาดหุ้น ตลาดพันธบัตร และการลงทุนโดยตรงจากต่างประเทศ (Foreign Direct Investment-FDI) นอกจากนี้ ภาวหนี้ครัวเรือนระดับสูง ซึ่งสัดส่วนหนี้ครัวเรือนต่อ GDP ไทย เมื่อไตรมาส ๒/๒๕๖๓ เพิ่มขึ้นมาอยู่ที่ ๘๓.๘% สูงสุดในรอบ ๑๘ ปีและน่าจะเพิ่มขึ้นถึง ระดับ ๙๐% ภายในสิ้นปี ๒๕๖๓ สะท้อนถึงความเปราะบางที่เพิ่มขึ้นเชิงโครงสร้างของเศรษฐกิจไทย และอาจ ฉุดรั้งการขยายตัวของเศรษฐกิจไทยในระยะยาว ขณะที่การเบิกจ่ายงบประมาณเพื่อกระตุ้นเศรษฐกิจยังล่าช้า ทั้งนี้ จนถึง ต.ค.๒๕๖๓ มาตรการกระตุ้นเศรษฐกิจที่รัฐบาลประกาศใช้ยังไม่เพียงพอ แม้จะมีวงเงิน ๘-๑๓% ของ GDP แต่สามารถเบิกใช้ได้จริงเพียง ๔% ของ GDP

รัฐบาลจึงควรขยายระยะเวลาการดำเนินมาตรการรอบด้านเพื่อกระตุ้นเศรษฐกิจ เฉพาะอย่างยิ่งด้านการคลังให้มีความต่อเนื่อง เพื่อเร่งบรรเทาความเดือดร้อนให้กับผู้ที่ได้รับผลกระทบจากโรค COVID-๑๙ ทุกระดับ เนื่องจากหากมาตรการด้านการคลังชั่วคราวที่ใช้กระตุ้นเศรษฐกิจไทยในช่วงเกิดวิกฤตสิ้นสุดลง และ รัฐบาลยังมิได้ออกมาตรการใหม่มารองรับ เศรษฐกิจไทยอาจจะเข้าสู่ภาวะถดถอยรุนแรงอีกครั้ง (Fiscal Cliff) ซึ่งที่ผ่านมา การตัดสินใจขยายระยะเวลามาตรการของรัฐบาลอยู่ในทิศทางที่เหมาะสม เช่น การที่ธนาคารแห่งประเทศไทยขยายระยะเวลา “คลินิกแก้หนี้” จนถึงกลางปี ๒๕๖๔ จากเดิมที่สิ้นสุดโครงการเมื่อ ต.ค.๒๕๖๓ รวมถึง การขยายระยะเวลาโครงการ “เที่ยวด้วยกัน” จาก ต.ค.๒๕๖๓ จนถึง ม.ค.๒๕๖๔

นอกจากนี้ รัฐบาลควรเร่งแก้ไขปัญหาการชุมนุมในไทยที่อาจยืดเยื้อจนทำให้นักลงทุนขาดความเชื่อมั่นต่อเศรษฐกิจไทย และนำไปสู่ภาวะเงินทุนไหลออกรุนแรงในระยะยาว รวมทั้งต้องเร่งเสริมสร้างความเชื่อมั่นต่อนักลงทุนต่างชาติ โดยอาจเน้นการเร่งประชาสัมพันธ์จุดแข็งของไทย อาทิ เสถียรภาพการเงินที่อยู่ในเกณฑ์ดี หนี้สาธารณะยังอยู่ต่ำกว่าเพดานหนี้สาธารณะ และยังสามารถบริหารจัดการหนี้ได้ ตลอดจนประชาสัมพันธ์เชิงรุกเกี่ยวกับทิศทางที่ชัดเจนของทีมเศรษฐกิจไทยชุดใหม่ ทั้งด้านการเงินและการคลัง นอกจากนี้ รัฐบาลควรเร่งผลักดันการบริหารจัดการน้ำให้มีประสิทธิภาพ ทั้งในภาวะภัยแล้งและอุทกภัย เพื่อลดความเสี่ยงต่อรายได้ของภาคเกษตร ซึ่งมีการจ้างงานแรงงานมากถึง ๓๕% ของแรงงานไทยทั้งหมด แต่กลับ มีรายได้คิดเป็นเพียง ๑๐% ของ GDP

### ๓.๓.๓ การวิเคราะห์ด้านสังคม :

ในปัจจุบันเทคโนโลยีมีการพัฒนาอย่างรวดเร็วและทันสมัยมากขึ้นการติดต่อสื่อสาร ต่างๆระหว่างบุคคลจึงใช้สมาร์ตโฟนมากกว่าการพบเจอและพูดคุยกันสภาพสังคมจึงเปลี่ยนแปลงเป็นสังคม ปัจเจกหรือเป็นส่วนตัวเพิ่มมากขึ้น ขาดการปฏิสัมพันธ์และการทำกิจกรรมร่วมกัน วิถีชีวิตมีการเปลี่ยนแปลง เชื่อมโยงกับเทคโนโลยีอย่างหลีกเลี่ยงไม่ได้ เป็นปัจจัยสำคัญที่ส่งผลต่อการดำรงชีวิตประจำวัน ทักษะคิดและค่านิยมที่แตกต่างกันไปความสัมพันธ์ระหว่างบุคคลที่มุ่งเฉพาะเรื่องส่วนตัวมากกว่าส่วนรวม กระบวนการเรียนรู้ต่างๆ ซึ่งสามารถเรียนรู้และค้นคว้าได้ด้วยตนเองนอกจากการอยู่ในห้องเรียน อีกทั้งการพัฒนาบริการทางสาธารณสุขที่ทันสมัย สะดวกและครอบคลุมทำให้ประชาชนมีสุขภาพที่ดีมีอายุยืนจึงทำให้ประชากรวัยสูงอายุมีแนวโน้มเพิ่มขึ้นและมีสัดส่วนที่สูงเมื่อเทียบกับจำนวนประชากรทั้งหมดภายในประเทศ ในส่วนผู้สูงอายุในเขตเทศบาลตำบลเวียงมีจำนวนรายที่มากขึ้นเทียบกับเทศบาล ส่วนประชากรกลุ่มวัยเรียนได้รับการศึกษาตามเกณฑ์ที่กำหนดและมีการย้ายไปเรียนต่างจังหวัดเพิ่มมากขึ้น เช่นเดียวกับประชากรกลุ่มทำงานที่มีการย้ายไปทำงานต่างพื้นที่เพิ่มขึ้น

### ๓.๓.๓ การวิเคราะห์ด้านทรัพยากรธรรมชาติและสิ่งแวดล้อม :

การเปลี่ยนแปลงสภาพด้านทรัพยากรธรรมชาติ และสิ่งแวดล้อมการเปลี่ยนแปลงสภาพภูมิอากาศ ไม่ว่าจะเป็นอุณหภูมิที่สูงขึ้นและลดต่ำอย่างรวดเร็ว ฝนที่ไม่ตกตามฤดูกาล ภัยแล้งที่ยาวนาน ส่งผลซ้ำเติมให้ปัญหาทรัพยากรธรรมชาติและสิ่งแวดล้อมทวีความรุนแรงยิ่งขึ้น ผลภาวะจากการปล่อยก๊าซเรือนกระจกสู่ชั้นบรรยากาศยังเพิ่มขึ้น เป็นสาเหตุทำให้เกิดปัญหาโลกร้อน ผลกระทบจากภัยธรรมชาติอันเกิดจากความแปรปรวนของภูมิอากาศ เช่น น้ำท่วม ภัยแล้ง หมอกควันและอากาศเย็นผิดปกติ ก่อให้เกิดความเสียหายต่อผลผลิตทางการเกษตร และส่งผลกระทบต่อภาคเศรษฐกิจและวิถีชีวิตของประชาชนในพื้นที่ตามมา อีกทั้งเมืองเกิดการขยายตัว



ผลที่ตามมาคือปริมาณขยะที่เพิ่มขึ้นจากการบริโภค แต่ได้รับการจัดการตั้งแต่ระดับครัวเรือนจึงมีอัตราที่ลดลง ในขณะที่ด้านสิ่งแวดล้อมหลายๆ เมืองได้ให้ความสำคัญและคำนึงถึงผลกระทบต่อสิ่งแวดล้อม เทศบาลตำบลเวียงได้ดำเนินการอย่างต่อเนื่อง โดยการอนุรักษ์ทรัพยากรธรรมชาติและเพิ่มพื้นที่สีเขียวในเขต พื้นที่ตลอดจนการบริหารงานในองค์กรได้นำเทคโนโลยีมาประยุกต์ใช้เพื่อลดการใช้กระดาษและพลังงาน

ผลการวิเคราะห์ปัญหาและความต้องการของประชาชนในท้องถิ่นตามประเด็นการพัฒนา  
ท้องถิ่น สามารถสรุปดังนี้

ปัญหา	ขอบข่าย/ปริมาณ ของปัญหา (สภาพปัญหา)	แนวโน้มในอนาคต
๑. การใช้ประโยชน์ ที่ดิน	สภาพการใช้ประโยชน์ เนื่องจากที่ดินบางส่วนยัง ไม่ได้รับการพัฒนา	การจัดสาธารณูปโภคและ สาธารณูปการที่เหมาะสม และเพียงพอในพื้นที่ สามารถพัฒนาพื้นที่ให้มีความ เจริญและสามารถใช้ประโยชน์ได้เต็มศักยภาพ
๒. ถนน ถนนทางการเกษตร รางระบายน้ำ	ถนน ทางเท้า มีสภาพชำรุด หรือบางพื้นที่ยังไม่ได้รับการ ก่อสร้าง	จัดบริการสาธารณะให้กับ ประชาชนเพื่อให้ได้รับ ความสะดวกและปลอดภัยในการสัญจร โดยจัดหา และซ่อมแซมปรับปรุงให้สามารถใช้ งานได้ตามมาตรฐาน
๓. ไฟฟ้าแสงสว่าง	ไฟฟ้าแสงสว่างไม่เพียงพอ และครอบคลุมทุกพื้นที่	ติดตั้งไฟฟ้าแสงสว่างให้ครอบคลุม และเพิ่มกำลังไฟ เพื่อลดปัญหาความไม่ปลอดภัยในชีวิตและทรัพย์สิน
๔. น้ำประปา	การให้บริการน้ำประปายังไม่ ครอบคลุมทุกพื้นที่	พัฒนาระบบการให้บริการน้ำให้ครอบคลุมและมี ประสิทธิภาพและพัฒนาคุณภาพน้ำประปาให้เป็น น้ำประปาดื่มได้
๕. ขยะมูลฝอย	ปริมาณขยะมูลฝอยเพิ่มขึ้น อย่างต่อเนื่อง	จัดระบบการกำจัดขยะที่มีประสิทธิภาพ ทั้งขยะ ธรรมดาและขยะติดเชื้อ สร้างจิตสำนึกในการทิ้งขยะ และส่งเสริมให้มีการคัดแยกขยะ รวมถึงส่งเสริมให้มี การลดปริมาณการใช้ถุงพลาสติก เพื่อรักษา สภาพแวดล้อม
๖. มลภาวะ	เกิดมลภาวะต่างๆ เช่น กลุ่ม ควัน เขม่า น้ำเสีย กลิ่นเหม็น เสียงดังๆ	มีมาตรการควบคุม ดูแล ระวังค์ให้ประชาชนเกิด จิตสำนึกในการดูแลรักษาสิ่งแวดล้อม
๗. ประเพณี และ วัฒนธรรม	การเสื่อมถอยของศีลธรรม ทางศาสนา ทำให้ไม่มีที่ยึด เหนี่ยวจิตใจ	ส่งเสริมคุณธรรม จริยธรรม ศาสนา และอนุรักษ์ ประเพณีและวัฒนธรรมท้องถิ่นให้แก่เยาวชนรุ่นหลัง เสริมสร้างความเข้าใจและยอมรับการอยู่ร่วมกันของ ประชาชน ที่มีความหลากหลาย
๘. กีฬาและ นันทนาการ	ประชาชนขาดความรู้ในการ ออกกำลังกายที่ ถูกต้อง สถานที่ ออกกำลังกายไม่ ครอบคลุมทั่วถึง	ส่งเสริมการออกกำลังกายและการเล่นกีฬาที่ถูกต้อง พัฒนาสู่การเป็นนักกีฬาอาชีพในอนาคต สร้างงาน สร้างรายได้รวมทั้งจัดสถานที่ออกกำลังกายที่มี มาตรฐานอย่างทั่วถึง
๙. ความเข้มแข็งของ ชุมชนและสังคม	บางส่วนยังคงรอรับความ ช่วยเหลือจากภาครัฐแต่เพียง ฝ่ายเดียว	ส่งเสริมการสร้างอาชีพและสร้างความเข้มแข็งใน ชุมชน ให้สามารถพึ่งพาตัวเองได้

ปัญหา	ขอบข่าย/ปริมาณ ของปัญหา (สภาพปัญหา)	แนวโน้มในอนาคต
๑๐. เศรษฐกิจตกต่ำ	ประชาชนมีภาระหนี้สิน รายได้ไม่พอกับรายจ่าย นักศึกษาจบใหม่ไม่มีงานรองรับ	ส่งเสริมให้มีการวางแผนการประกอบอาชีพและแผนการใช้จ่ายเงิน ส่งเสริมให้ประชาชนพัฒนาสินค้าผลิตภัณฑ์เชิงสร้างสรรค์
๑๑. สุขภาพ	- ประชาชนขาดความรู้ความเข้าใจในการรักษาสุขภาพทำให้มีปัญหาสุขภาพตามมา - การบริโภคอาหารที่ไม่ปนเปื้อนและไม่ถูกสุขลักษณะ	- จัดกิจกรรมให้ประชาชนตระหนักถึงความสำคัญกับการดูแลสุขภาพมีความรู้ความเข้าใจและลดความเสี่ยงจากปัญหาด้านสุขภาพมีปัญหา - ผู้ประกอบการร้านอาหาร มีจิตสำนึกในการประกอบอาหารที่ไม่ปนเปื้อนและประกอบอาหารได้อย่างถูกสุขลักษณะผู้บริโภคได้บริโภคอาหารที่สะอาดไม่มีสารปนเปื้อนที่เกิดอันตรายแก่ชีวิต
๑๒. การแพร่ระบาดของโรค	ประชาชนขาดความรู้ความเข้าใจในการป้องกันและควบคุมโรคทำให้เกิดการระบาดของโรคต่างๆ เช่น โรคไข้เลือดออก	การเกิดโรคระบาดลดลง ประชาชนมีความรู้สามารถปฏิบัติตนและให้ความสำคัญกับการควบคุมการแพร่ระบาดของโรคเพิ่มขึ้น
๑๓. ยาเสพติด	การแพร่ระบาดของยาเสพติด ทั้งผู้เสพและผู้จำหน่าย	เพิ่มมาตรการดูแลและสร้างภูมิคุ้มกันทางสังคมให้แก่เด็กและเยาวชนให้รู้เท่าทันถึงโทษและรูปแบบการแพร่ระบาดซึ่งมีความหลากหลายมากขึ้น จัดกิจกรรมให้เด็กห่างไกลยาเสพติด
๑๔. ผู้ด้อยโอกาส	ผู้ด้อยโอกาสไม่ได้รับการดูแล	ผู้ด้อยโอกาสได้รับการดูแลอย่างทั่วถึง และได้รับโอกาสในการร่วมกิจกรรมต่างๆ
๑๕. สถานการณ์ความไม่สงบ	ประชาชนความปลอดภัยในชีวิตและทรัพย์สิน มีความเสี่ยงในการดำรงชีวิต	เพิ่มมาตรการดูแลรักษาความปลอดภัย ลดการเกิดเหตุการณ์ความไม่สงบ สร้างการมีส่วนร่วมของประชาชนในการดูแลรักษาความปลอดภัย จัดกิจกรรมให้เกิดความสามัคคี
๑๖. ความแตกต่างทางศาสนา และวัฒนธรรม	ความแตกต่างทางความคิดและความเชื่อบางครั้งส่งผลต่อความไม่เข้าใจซึ่งกันและกันในสังคม	สร้างความเข้าใจและความเอื้ออาทรในการอยู่ร่วมกัน
๑๗. การบริหารงานเทศบาล	ประชาชนขาดความรู้ความเข้าใจในการบริหารงานเทศบาล	สร้างกระบวนการการมีส่วนร่วม และสร้างความรู้ความเข้าใจแก่ประชาชนถึงประโยชน์ขององค์กรปกครองส่วนท้องถิ่น



ปัญหา	ขอบข่าย/ปริมาณ ของปัญหา (สภาพปัญหา)	แนวโน้มในอนาคต
๑๘. คุณธรรม จริยธรรม	ประชาชนขาดคุณธรรม จริยธรรม	สังคมต่างคนต่างอยู่มากขึ้น ต้องส่งเสริมให้เกิดการ ตระหนักถึงความรับผิดชอบต่อสังคม ใช้คำสอนใน ศาสนาเป็นเครื่องมือในการสร้างคุณธรรมจริยธรรม
๑๙. การบริการ	บุคลากรขาดการทำงานใน เชิงรุกทันต่อสถานการณ์	พัฒนาให้บริการแก่ประชาชนและผู้รับบริการ และ พัฒนาการบริการเชิงรุกให้เข้าถึงประชาชนได้อย่าง ทั่วถึง

## ๓.๒ การประเมินสถานการณ์สภาพแวดล้อมภายนอกที่เกี่ยวข้อง

### การวิเคราะห์ศักยภาพการพัฒนา

ผลการวิเคราะห์ศักยภาพเพื่อประเมินสถานการณ์การพัฒนาในปัจจุบันและโอกาสการพัฒนาในอนาคตด้วยเทคนิค SWOT

การวิเคราะห์ จุดอ่อน จุดแข็ง อันเป็นสภาวะแวดล้อมภายในท้องถิ่น โดยใช้เทคนิค SWOT Analysis การพิจารณาถึงปัจจัยภายใน ได้แก่ จุดแข็ง (Strength = S) จุดอ่อน (Weakness = W) และปัจจัยภายนอก ได้แก่ โอกาส (Opportunity = O) และอุปสรรค (Threat = T) เป็นเครื่องมือ โดยผ่านกระบวนการประชุมร่วมกันทุกภาคีทั้งภาครัฐและภาคประชาชน โดยสรุป ได้ดังนี้



### จุดแข็ง

#### ๑. ด้านโครงสร้างพื้นฐาน

- มีถนนลาดยาง ถนนคอนกรีต ก่อให้เกิดความสะดวกในการสัญจรและเคลื่อนย้ายผลผลิตทางการเกษตร
- มีระบบประปาหมู่บ้าน แก้ไขปัญหาด้านน้ำอุปโภคและบริโภค
- มีไฟฟ้า ไฟสาธารณะ อำนวยความสะดวก ปลอดภัย

#### ๒. ด้านสังคม

- นโยบายผู้บริหารในการสนับสนุนการกีฬา การออกกำลังกายและงานด้านสาธารณสุขต่างๆ ให้ประชาชนมีสุขภาพกาย สุขภาพจิตที่ดีและห่างไกลยาเสพติด
- ชุมชนมีวัฒนธรรม ประเพณี วิถีชีวิต และภูมิปัญญาท้องถิ่นที่เป็นเอกลักษณ์ของตนเอง เช่น ชุมชนไทย-ลื้อ ไทย-ลาว ไต ฯลฯ
- เทศบาลตำบลเวียง มีการจัดกิจกรรมส่งเสริมประเพณีวัฒนธรรมในท้องถิ่นอย่างต่อเนื่อง เช่น กิจกรรมสืบสานประเพณียี่เป็ง กิจกรรมถวายเทียนพรรษา กิจกรรมประเพณีปีใหม่เมือง กิจกรรมรดน้ำดำหัวผู้สูงอายุ

#### ๓. ด้านเศรษฐกิจ

- มีพื้นที่อุดมสมบูรณ์เหมาะแก่การทำเกษตร เช่นการปลูกข้าว การปลูกข้าวโพด ชিং ลำไย ลิ้นจี่ แก้ว มังกร ฯลฯ
- เทศบาลตำบลเวียง มีการจัดกิจกรรมส่งเสริมและสนับสนุนการเพิ่มรายได้ให้กับกลุ่มอาชีพเป็นประจำทุกปี

#### ๔. ด้านการอนุรักษ์ทรัพยากรธรรมชาติและสิ่งแวดล้อม

- ส่งเสริมและสนับสนุนการอนุรักษ์ทรัพยากรธรรมชาติและสิ่งแวดล้อม เช่นโครงการบวชป่า การรณรงค์การเผาป่า รณรงค์การปลูกต้นไม้ เป็นต้น
- มีแหล่งท่องเที่ยวทางธรรมชาติและประวัติที่เก่าแก่สวยงาม เช่น วัดพระธาตุผาเงา วัดจอมกิตติ วัดป่าสัก หนองน้ำสาธารณะ “หนองบัว”

## ๕. ด้านการศึกษา

- มีการส่งเสริมการศึกษาพัฒนาการเรียนรู้ให้แก่เด็กระดับก่อนประถมศึกษา
- บุคลากรมีความรู้ด้านงานการศึกษาที่ช่วยในการปฏิบัติงานตามภารกิจ

## ๖. ด้านผังเมือง

- ดำเนินงานภายใต้กฎหมายควบคุมอาคารและพระราชบัญญัติการผังเมือง พ.ศ. ๒๕๕๘

## ๗. ด้านเทคโนโลยี

- บุคลากรในองค์กรมีการทำงานโดยนำเอาเทคโนโลยีมาช่วยลดขั้นตอนการปฏิบัติงาน ทำให้การบริการประชาชนมีความรวดเร็วขึ้น
- เครื่องมือในการทำงานมีความพร้อมต่อการปฏิบัติงานในองค์กรและดำเนินการจัดบริการสาธารณะให้กับประชาชน

## จุดอ่อน

### ๑. ด้านโครงสร้างพื้นฐาน

- การคมนาคมและการขนส่งภายในหมู่บ้านมีความสะดวกใช้การได้ดีพอสมควร แต่บางพื้นที่สภาพถนนมีความเป็นหลุมเป็นบ่อ การสัญจรในช่วงฤดูฝนยากลำบาก

- พื้นที่บางส่วนอยู่ในเขตป่าสงวน เขตป่าไม้ ทำให้การช่วยเหลือประชาชนขาดความพร้อมในเรื่องของพื้นที่ดำเนินการที่จะต้องได้รับการอนุญาตจากกรมป่าไม้ ซึ่งมีขั้นตอนการขออนุญาตที่ใช้ระยะเวลาค่อนข้างมาก



### ๒. ด้านสังคม

- ยังมีปัญหาการแพร่ระบาดของยาเสพติดในบางพื้นที่
- ผู้ติดเชื้อ ผู้ด้อยโอกาสทางสังคม ยังไม่ได้รับการช่วยเหลือด้านสวัสดิการอย่างทั่วถึง
- ปัญหาหนี้สิน เงินกู้ยืมในระบบ
- ปัญหาการตั้งครุฑในวัยรุ่น

### ๓. ด้านเศรษฐกิจ

- ปัญหาพืชผลทางการเกษตรราคาตกต่ำ ประชาชนยังขาดความรู้ด้านการพัฒนาอาชีพและการแปรรูป
- ปัญหาหนี้สินในภาคการเกษตร
- ปัญหาว่างงานหลังฤดูการเก็บเกี่ยว

### ๔. ด้านการอนุรักษ์ทรัพยากรธรรมชาติและสิ่งแวดล้อม

- ปัญหาการบุกรุกพื้นที่ป่าเพื่อทำการเกษตร
- สภาพการใช้ประโยชน์ที่ดินไม่เต็มศักยภาพเนื่องจากที่ดินบางส่วนยังไม่ได้รับการพัฒนา

## ๕. ด้านการศึกษา

- ขาดบุคลากรในการทำงานที่ตรงตามงานที่ได้รับมอบหมาย
- งบประมาณมีจำนวนไม่เพียงพอกับงานที่ต้องส่งเสริมด้านการศึกษา

## ๖. ด้านผังเมือง

- บุคลากรที่เชี่ยวชาญเฉพาะด้านไม่เพียงพอ
- ประชาชนขาดความรู้ ความเข้าใจ

## ๗. ด้านเทคโนโลยี

- งบประมาณมีจำนวนจำกัดในการบริหารจัดการให้เทคโนโลยีมีคุณภาพต่อความต้องการ
- ขาดแคลนบุคลากรที่มีความรู้ความสามารถเฉพาะด้านในการส่งเสริมความรู้ บริการประชาชน



## โอกาส

### ๑. ด้านการเมืองการปกครอง

ความเป็นอิสระ ในการปกครองตนเอง ตามเจตนารมณ์ของประชาชนและความเป็นอิสระในการกำหนดนโยบายในการปกครอง การบริหาร การบริหารงานบุคคล การเงินและการคลัง และมีอำนาจหน้าที่ตามที่กฎหมายจัดตั้งให้อำนาจในการพัฒนาท้องถิ่น เน้นการทำงานแบบมีส่วนร่วม และเป็นที่ยอมรับทำให้เกิดการทำงานแบบบูรณาการ

### ๒. นโยบายรัฐบาล/กฎหมาย

- นโยบายแก้ไขปัญหาค่าความยากจน นโยบายด้านการปราบปรามยาเสพติด ทำให้ชุมชนเข้มแข็ง
- นโยบายด้านการให้ความช่วยเหลือด้านแหล่งเงินทุนแก่กลุ่มอาชีพ
- นโยบายด้านการป้องกันและปราบปรามการทุจริต คอร์รัปชัน เพื่อให้เกิดความโปร่งใส และตรวจสอบได้ โดยกระบวนการมีส่วนร่วมจากภาคประชาชน

## อุปสรรค / ข้อจำกัด

### ๑. ด้านสังคมและวัฒนธรรม

การเปลี่ยนแปลงภาวะเศรษฐกิจ ทำให้เกิดกระแสโลกาภิวัตน์ การสื่อสารไร้พรมแดน ทำให้เกิดค่านิยมทางวัฒนธรรมตะวันตก แก่ประชาชน เยาวชนรุ่นใหม่ในสังคมท้องถิ่น ทำให้ประชาชนและเยาวชนหันมาบริโภคสินค้าฟุ่มเฟือย ทานอาหารที่ไม่เป็นประโยชน์มีราคาแพง วัฒนธรรมการแต่งกาย ตามยุคตามสมัย ไม่นุ่งผ้าวัฒนธรรมดั้งเดิมไว้ ร่ายจ่ายมากกว่ารายได้ การรับโฆษณา สื่อสิ่งพิมพ์ ที่มอมเมาประชาชน การมั่วเมาสิ่งเสพติดและการพนัน โดยไม่มีการพิจารณาอย่างรอบคอบ ก่อให้เกิดผลกระทบทางด้านสังคมและวัฒนธรรม เยาวชนขาดความรู้ รับผิดชอบต่อตนเองและสังคม



## ๒. ภัยธรรมชาติ

พื้นที่การเกษตรและที่อยู่อาศัยของราษฎรมักได้รับผลกระทบและประสบกับภัยธรรมชาติ

## ๓. การมีส่วนร่วมของประชาชน

ประชาชนบางส่วนยังไม่มีความเข้าใจในระบบการทำงานของภาครัฐและบางส่วนขาดการมีส่วนร่วมในการพัฒนาท้องถิ่น

## ๔. กฎ/ระเบียบ

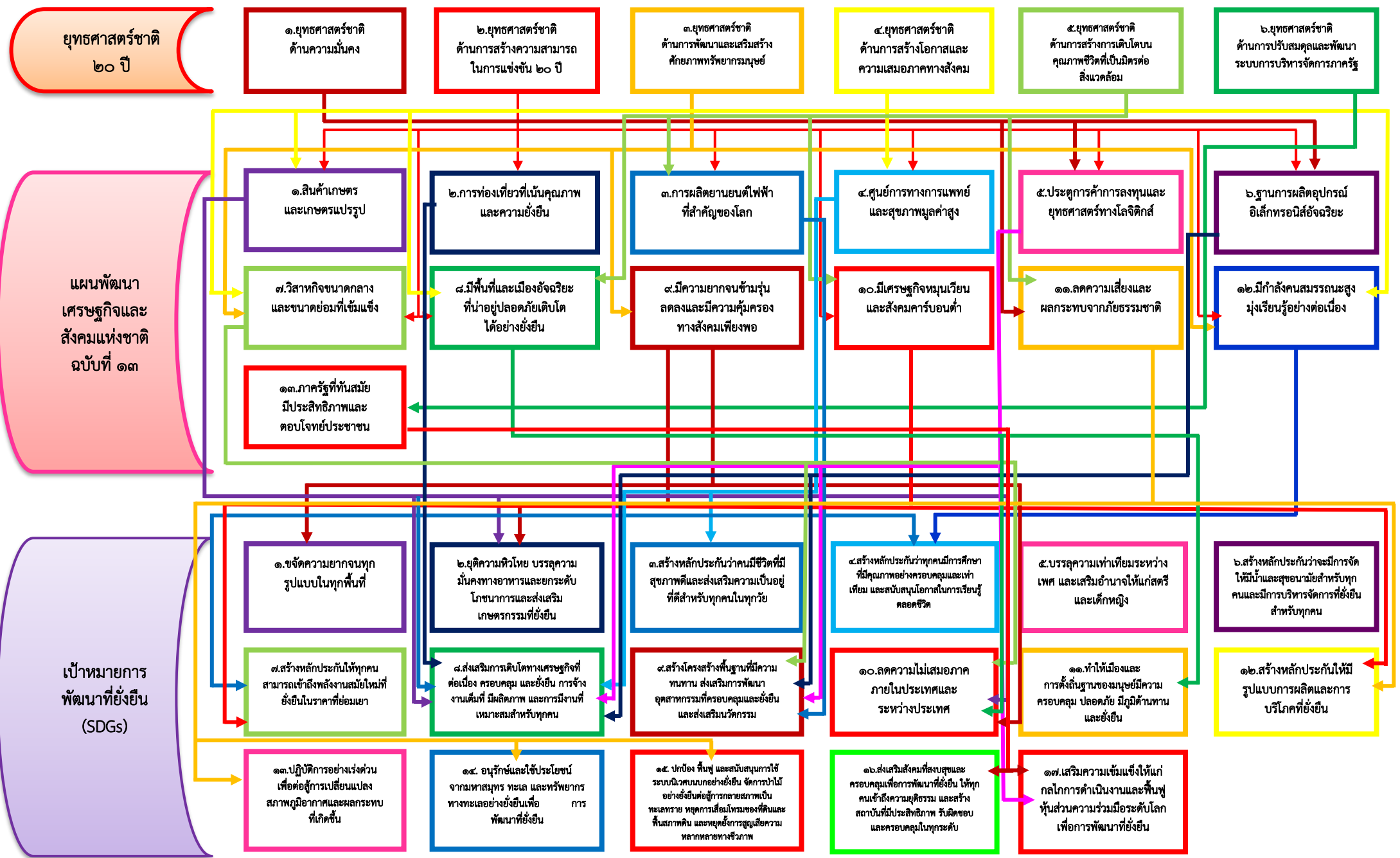
กฎ/ระเบียบต่างๆไม่เอื้ออำนวยต่อเจ้าหน้าที่ผู้ปฏิบัติงานและส่งผลกระทบต่อการบริหารงานในภาพรวม

## ๕. สถานการณ์การแพร่ระบาดของโรคติดเชื้อไวรัสโคโรนา ๒๐๑๙ (COVID-๑๙)

เนื่องจากสถานการณ์การแพร่ระบาดของโรคติดเชื้อไวรัสโคโรนา ๒๐๑๙ (COVID-๑๙) ที่มีการแพร่ระบาดอย่างรวดเร็ว สถานการณ์ในปัจจุบันยังพบผู้ติดเชื้อและผู้เสียชีวิตเป็นจำนวนมาก และมีแนวโน้มเพิ่มสูงขึ้น ประกอบกับการแก้ไขสถานการณ์ฉุกเฉินกำหนดมาตรการในส่วนที่เกี่ยวข้องด้านความมั่นคง เรื่อง ห้ามการชุมนุม การทำกิจกรรม การมั่วสุมที่ก่อให้เกิดการแพร่ระบาด ทำให้เกิดข้อจำกัดในการดำเนินกิจกรรมเพื่อสนับสนุนและส่งเสริมการพัฒนาท้องถิ่นด้านต่างๆอย่างหลีกเลี่ยงไม่ได้



# ความเชื่อมโยงยุทธศาสตร์ยุทธศาสตร์ในภาพรวม (ยุทธศาสตร์ชาติ + แผนพัฒนาเศรษฐกิจและสังคมแห่งชาติ ฉบับที่ ๑๓ + เป้าหมายการพัฒนาที่ยั่งยืน)

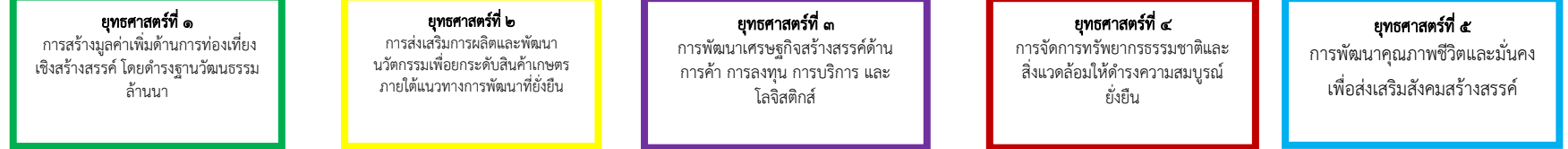


(ต่อ) ความเชื่อมโยงยุทธศาสตร์ยุทธศาสตร์ในภาพรวม (เป้าหมายการพัฒนาที่ยั่งยืน + ยุทธศาสตร์จังหวัด + ยุทธศาสตร์การพัฒนาขององค์กรปกครองส่วนท้องถิ่นในเขตจังหวัด + ยุทธศาสตร์ของ อบท.)

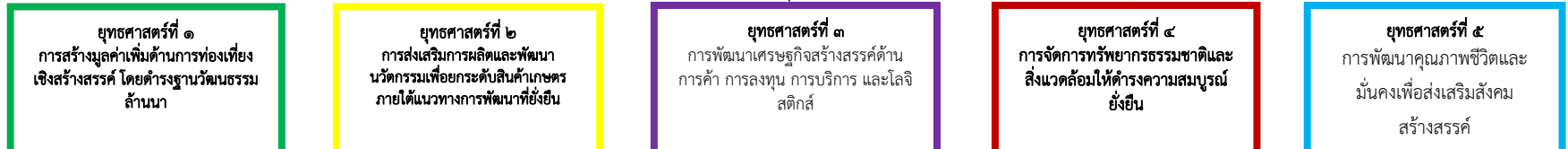
เป้าหมายการพัฒนาที่ยั่งยืน (SDGs)



ยุทธศาสตร์จังหวัดเชียงราย



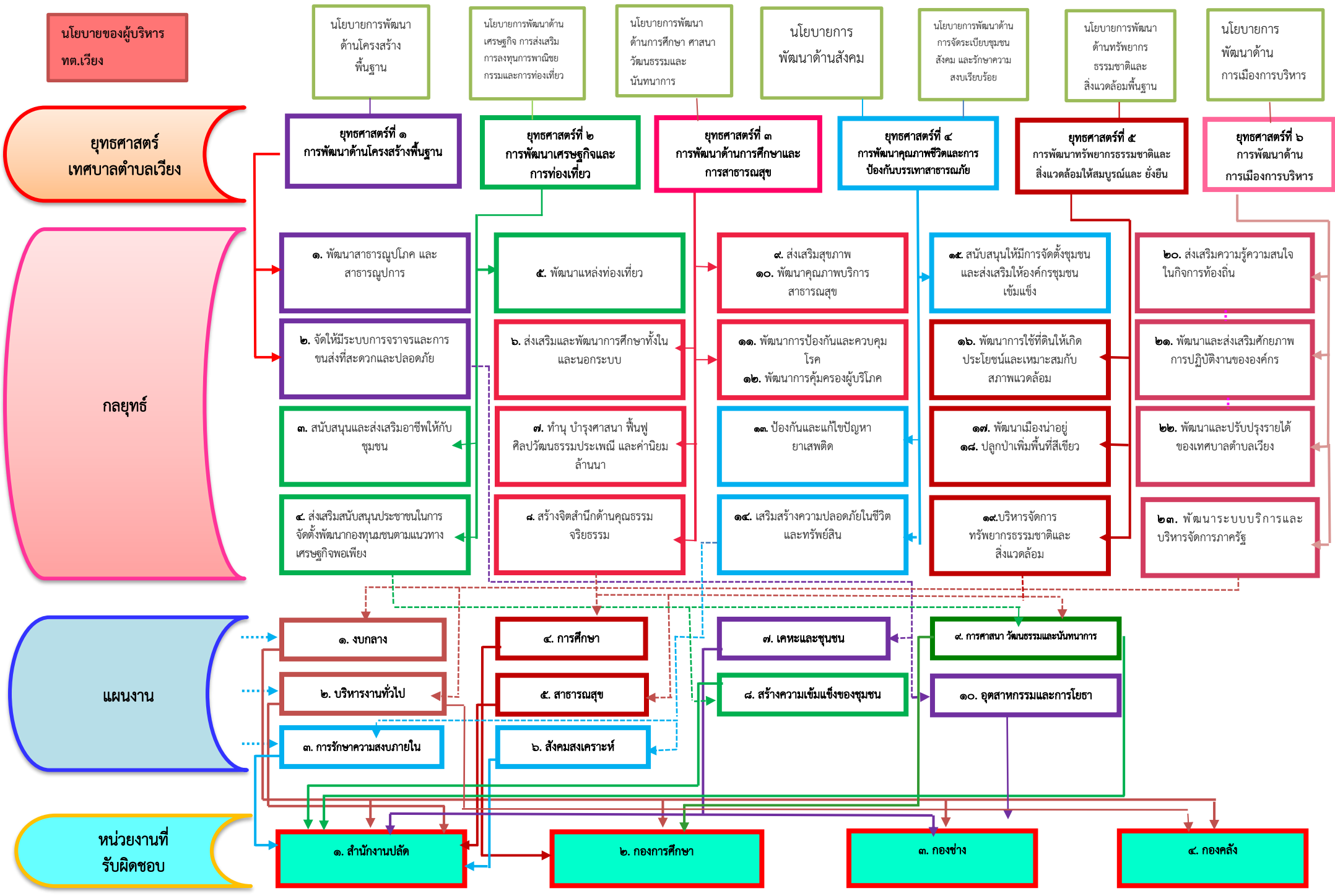
ยุทธศาสตร์การพัฒนาขององค์กรปกครองส่วนท้องถิ่นในเขตจังหวัดเชียงราย



ยุทธศาสตร์เทศบาลตำบลเวียง









ส่วนที่ ๓  
การนำแผนพัฒนา  
ท้องถิ่นไปสู่การปฏิบัติ



## ๑. ยุทธศาสตร์การพัฒนาและแผนงาน

ที่	ยุทธศาสตร์	ด้าน	แผนงาน	หน่วยงาน รับผิดชอบหลัก	หน่วยงาน สนับสนุน
๑	การพัฒนาด้าน โครงสร้างพื้นฐาน	การเศรษฐกิจ	อุตสาหกรรมและ การโยธา	กองช่าง	สำนักปลัด กองคลัง กองการศึกษา
		บริการชุมชนและ สังคม	เคหะและชุมชน	กองช่าง	สำนักปลัด กองคลัง กองการศึกษา
๒	การพัฒนาด้าน เศรษฐกิจและ การท่องเที่ยว	บริการชุมชนและ สังคม	การศาสนา วัฒนธรรมและ นันทนาการ	กองการศึกษา	กองช่าง กองคลัง สำนักปลัด
		การเศรษฐกิจ	การเกษตร	สำนักปลัด	กองช่าง กองคลัง กองการศึกษา
๓	การพัฒนาด้าน การศึกษาและ การสาธารณสุข	บริการชุมชนและ สังคม	การศึกษา	กองการศึกษาฯ	สำนักปลัด กองช่าง กองคลัง
			การศาสนา วัฒนธรรมและ นันทนาการ	กองการศึกษาฯ สำนักปลัด	สำนักปลัด กองช่าง กองคลัง
			สาธารณสุข	สำนักปลัด	กองช่าง กองคลัง กองการศึกษา

ที่	ยุทธศาสตร์	ด้าน	แผนงาน	หน่วยงาน รับผิดชอบหลัก	หน่วยงาน สนับสนุน
๔	การพัฒนาคุณภาพ ชีวิตและ การป้องกันบรรเทา สาธารณภัย	บริหารทั่วไป	บริหารงานทั่วไป	สำนักปลัด	กองช่าง กองคลัง กองการศึกษาฯ
			การรักษาความ สงบภายใน	สำนักปลัด	กองช่าง กองคลัง กองการศึกษาฯ
		บริการชุมชนและ สังคม	สังคมสงเคราะห์	สำนักปลัด	กองช่าง กองคลัง กองการศึกษาฯ
			สร้างความเข้มแข็ง ชุมชน	สำนักปลัด	กองช่าง กองคลัง กองการศึกษาฯ
๕	การพัฒนาด้าน ทรัพยากรธรรมชาติ และสิ่งแวดล้อมให้ ดำรงอย่างสมบูรณ์ และยั่งยืน	บริการชุมชนและ สังคม	เคหะและชุมชน	สำนักปลัด	กองช่าง กองคลัง กองการศึกษาฯ
			การเศรษฐกิจ	การเกษตร	สำนักปลัด
		อุตสาหกรรมและ การโยธา	กองช่าง	กองช่าง กองคลัง กองการศึกษา	
๖	การพัฒนาด้าน การเมืองการ บริหาร	บริหารทั่วไป	บริหารงานทั่วไป	สำนักปลัด	กองช่าง กองคลัง กองการศึกษา
		บริการชุมชนและ สังคม	สร้างความเข้มแข็ง ชุมชน	สำนักปลัด	กองช่าง กองคลัง กองการศึกษา
รวม	๖ ยุทธศาสตร์	.....	.....	.....	.....



ประกาศเทศบาลตำบลเวียง

เรื่อง ประกาศใช้แผนพัฒนาท้องถิ่น พ.ศ. ๒๕๖๖-๒๕๗๐ แก้ไขครั้งที่ ๒ พ.ศ.๒๕๖๖

ตามที่เทศบาลตำบลเวียง ได้จัดทำแผนพัฒนาท้องถิ่น พ.ศ. ๒๕๖๖-๒๕๗๐ แก้ไขครั้งที่ ๒ พ.ศ.๒๕๖๖ ตามระเบียบกระทรวงมหาดไทยว่าด้วยการจัดทำแผนพัฒนาขององค์กรปกครองส่วนท้องถิ่น พ.ศ. ๒๕๔๘ แก้ไขเพิ่มเติม (ฉบับที่ ๒) พ.ศ. ๒๕๕๙ (ฉบับที่ ๓) พ.ศ. ๒๕๖๑ โดยได้รับความเห็นชอบจากผู้บริหารท้องถิ่น แล้ว นั้น

อาศัยอำนาจตามความในหมวดที่ ๕ ข้อ ๒๑ แห่งระเบียบกระทรวงมหาดไทยว่าด้วยการจัดทำแผนขององค์กรปกครองส่วนท้องถิ่น พ.ศ. ๒๕๔๘ แก้ไขเพิ่มเติม (ฉบับที่ ๒) พ.ศ. ๒๕๕๙ (ฉบับที่ ๓) พ.ศ. ๒๕๖๑ จึงขอประกาศใช้แผนพัฒนาท้องถิ่น พ.ศ. ๒๕๖๖-๒๕๗๐ แก้ไขครั้งที่ ๒ พ.ศ.๒๕๖๖ เพื่อใช้เป็นแนวทางในการพัฒนาในปีงบประมาณ พ.ศ. ๒๕๖๖-๒๕๗๐ ต่อไปรายละเอียดตามเอกสารที่แนบมาพร้อมนี้

จึงประกาศให้ทราบโดยทั่วกัน

ประกาศ ณ วันที่ ๒๑ กุมภาพันธ์ พ.ศ.๒๕๖๖

(นายพลภพ มานะมนตรีกุล)

นายกเทศมนตรีตำบลเวียง